

**STÓŁ CHŁODNICZY
KÜHLTISCH
COOLING TABLE**

841051, 841052



PL
2-8

DE
9-15

EN
16-22



Dziękujemy Państwu za zakup naszego produktu. Przed pierwszym użyciem prosimy dokładnie zapoznać się z niniejszą instrukcją obsługi.

Aby zapewnić Państwu najlepsze rozwiązania techniczne urządzeń, stale rozwijamy je technologicznie. Z tego względu zdjęcia i rysunki w poniższej instrukcji mogą różnić się od zakupionego urządzenia. **Instrukcja obsługi każdego urządzenia zawierająca aktualne zdjęcia i rysunki, dostępna jest na stronie internetowej www.stalgast.com w zakładce „pliki do pobrania” przy opisie produktu.**

UWAGA: Instrukcję należy przechowywać w bezpiecznym oraz dostępnym dla personelu miejscu. Producent zastrzega sobie prawo do zmiany parametrów technicznych urządzeń. Kopiowanie instrukcji bez zgody producenta jest zabronione.

1. INSTRUKCJE BEZPIECZEŃSTWA

- Nieprawidłowa obsługa i niewłaściwe użytkowanie może spowodować poważne uszkodzenie urządzenia lub zranienie osób;
- Urządzenie może być stosowane wyłącznie w celu, do którego zostało zaprojektowane;
- Producent nie ponosi żadnej odpowiedzialności za szkody spowodowane nieprawidłową obsługą i niewłaściwym użytkowaniem urządzenia;
- W czasie użytkowania zabezpiecz urządzenie i wtyczkę kabla zasilającego przed kontaktem z wodą lub innymi płynami. W przypadku, gdyby przez nieuwagę urządzenie wpadło do wody, należy natychmiast wyciągnąć wtyczkę z kontaktu, a następnie zlecić kontrolę urządzenia specjalście;

Nieprzestrzeganie tej instrukcji może spowodować zagrożenie życia.

- Nigdy nie otwieraj samodzielnie obudowy urządzenia;
- Nie wtykaj żadnych przedmiotów w obudowę urządzenia;
- Nie dotykaj wtyczki kabla zasilającego wilgotnymi rękami;
- Regularnie kontroluj stan wtyczki i kabla. W przypadku wykrycia uszkodzenia wtyczki lub kabla, zleć naprawę w wyspecjalizowanym punkcie naprawczym;
- W przypadku, gdy urządzenie spadnie lub ulegnie uszkodzeniu w inny sposób, przed dalszym użytkowaniem zawsze zleć przeprowadzenie kontroli i ewentualną naprawę w wyspecjalizowanym punkcie naprawczym;
- Nigdy nie naprawiaj urządzenia samodzielnie - **może to spowodować zagrożenie życia**;
- Chroń kabel zasilający przed kontaktem z ostrymi lub gorącymi przedmiotami i chroń go z dala od otwartego ognia. Jeżeli chcesz odłączyć urządzenie z kontaktu, zawsze chwytaj za wtyczkę, nigdy nie ciągnij za kabel;
- Zabezpiecz kabel (lub przedłużacz), aby nikt przez omyłkę nie wyciągnął go z kontaktu lub się o niego nie potknął;
- Kontroluj funkcjonowanie urządzenia w czasie użytkowania;
- Niniejszy sprzęt może być użytkowany przez dzieci w wieku co najmniej 8 lat i przez osoby o obniżonych możliwościach fizycznych, umysłowych i osoby o braku doświadczenia i znajomości sprzętu, jeżeli zapewniony zostanie nadzór lub instruktaż odnośnie do użytkowania sprzętu w bezpieczny sposób, tak aby związane z tym zagrożenia były zrozumiałe. Dzieci nie powinny bawić się sprzętem. Dzieci bez nadzoru nie powinny wykonywać czyszczenia i konserwacji sprzętu;
- Jeżeli urządzenie nie jest w danej chwili użytkowane lub jest właśnie czyszczone, zawsze odłącz je od źródła zasilania, wyciągając wtyczkę z kontaktu. Odłączona wtyczka powinna być umieszczona w widocznym miejscu;
- **Uwaga:** Jeżeli wtyczka kabla zasilającego jest podłączona do kontaktu, urządzenie cały czas pozostaje pod napięciem;
- Wyłącz urządzenie, zanim wyciągniesz wtyczkę z kontaktu;
- Nigdy nie ciągnij urządzenia za kabel zasilający;
- W urządzeniu zabronione jest przechowywanie substancji wybuchowych takich jak puszki z aerozolem / gazem palnym;
- **OSTRZEŻENIE:** Nie zasłaniać otworów wentylacyjnych w obudowie sprzętu lub we wbudowanej konstrukcji;
- **OSTRZEŻENIE:** W celu przyspieszenia procesu rozmrażania nie posługuj się środkami mechanicznymi ani innymi środkami niż zalecane przez wytwórcę;
- **OSTRZEŻENIE:** Chronić przed uszkodzeniem układ chłodniczy;
- **OSTRZEŻENIE:** Wewnątrz komory do przechowywania żywności nie używać sprzętu elektrycznego innego typu niż zalecane przez wytwórcę.

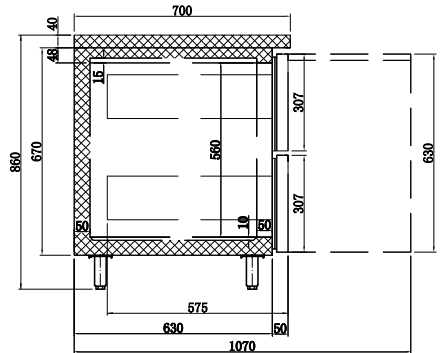
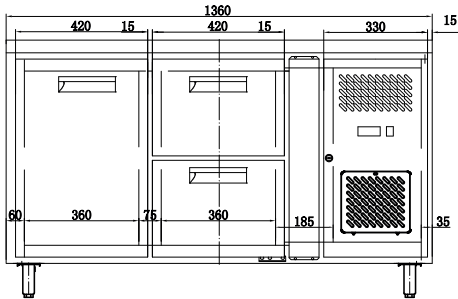
2. OPIS I PRZEZNACZENIE URZĄDZENIA

- Urządzenia chłodnicze przeznaczone są do krótkotrwałego przechowywania produktów spożywczych wstępnie schłodzonych;
- Urządzenia mroźnicze przeznaczone są do przechowywania produktów spożywczych wstępnie zamrożonych;
- Obudowa urządzenia wykonana ze stali nierdzewnej;
- Elektroniczny sterownik z wyświetlaczem temperatury.

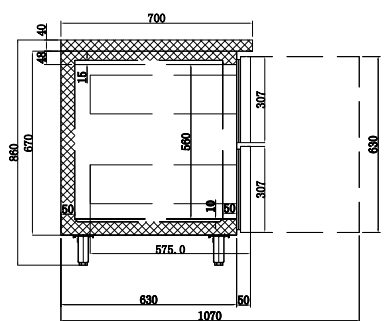
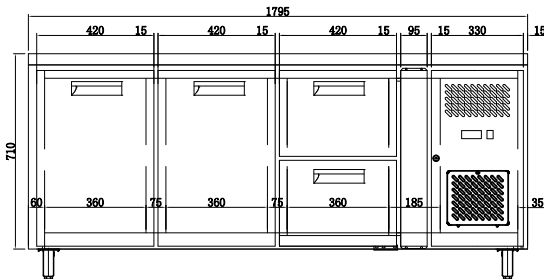
3. DANE TECHNICZNE

Model	841051	841052
Zasilanie (V/Hz)	230 / 50	
Moc (W)	300	300
Zakres temperatur (°C)	-2 / +8	-2 / +8
Wymiary (WxDxH) (mm)	1360x700x850	1795x700x850
Klasa klimatyczna *	4	4
Waga (kg)	108	144

* 4 - do +30°C / wilgotność względna 55%



841051



841052



Urządzenie zawiera czynnik chłodzący R600a lub R290 - gaz naturalny, ekologiczny, łatwopalny.

Zachować szczególną ostrożność, podczas transportu oraz instalowania urządzenia aby nie uszkodzić obiegu chłodzącego.

Jeśli zostanie wykryty wyciek, nie należy używać urządzeń / przedmiotów mogących spowodować przeskok iskry lub ogień oraz wywietrzyć pomieszczenie. Aby uniknąć utworzenia się mieszanki zapalnego gazu, w przypadku wycieku z układu chłodniczego, należy zainstalować urządzenie w pomieszczeniu o wielkości 1m³ dla każdego 8 g czynnika. Ilość czynnika chłodzącego, podana jest w tabeli „DANE TECHNICZNE/KARTA PRODUKTU” oraz na tabliczce znamionowej.

4. KARTA PRODUKTU

Model	841051	841052
Przeznaczenie	składowanie	składowanie
Temperatura robocza	chłodzenie	chłodzenie
Kategoria	blatowa	blatowa
Czynniki chłodnicze	R600a, GWP=3	R600a, GWP=3
Parametr	Wartość	
Roczne zużycie energii AEC (kWh)	988.4	1155.6
Współczynnik efektywności energetycznej EEI	44.8	46.7
Pojemność netto V_N (L)	162	268
(w stosownych przypadkach)		
Pojemność chłodnicza V_{NRef} (L)	162	268
Pojemność mroźnicza V_{NFrz} (L)	0	0
Ilość czynnika chłodniczego (kg)	0.09	0.09




5. TRANSPORT I MAGAZYNOWANIE

Urządzenie zabezpieczone jest folią ochronną, umieszczone na drewnianej palecie, zapakowane w karton i zabezpieczone pasami.

- zapakowane urządzenie należy przechowywać w zadaszonym magazynie przy temperaturze otoczenia 0°C/+55°C oraz wilgotności 30-95%;
- zabronione jest ustawianie urządzeń jednego na drugim;
- należy zapoznać się z danymi na tabliczce znamionowej urządzenia. W przypadku uszkodzenia lub utraty tabliczki znamionowej należy ją niezwłocznie wymienić;
- nie odkręcać osłon bezpieczeństwa;
- po rozpakowaniu urządzenia należy ostrożnie usunąć folię ochronną oraz inne elementy zabezpieczające urządzenie podczas transportu;
- urządzenie transportować oraz magazynować wyłącznie w pozycji pionowej. Nigdy nie stawiać urządzenia na boku lub do góry nogami, ponieważ może to doprowadzić do uszkodzenia układu chłodzącego. Takie uszkodzenie nie podlega naprawie gwarancyjnej;
- po transporcie urządzenia należy odczekać 2 godziny przed jego uruchomieniem;
- nie umieszczać urządzenia w pobliżu produktów łatwopalnych, na powietrzu lub w miejscu narażonym na bezpośrednie działanie promieni słonecznych.

6. PANEL STEROWANIA



SET	Wyświetlenie punktu nastawy, w trybie programowania wybór parametru i potwierdzenie wprowadzonych zmian
	Rozpoczęcie ręcznego odszraniania
	W trybie programowania przewijanie listy parametrów lub zwiększanie wartości.
	W trybie programowania przewijanie listy parametrów lub zmniejszanie wartości.

Kombinacje przycisków

	Wyświetlenie punktu nastawy, w trybie programowania wybór parametru i potwierdzenie wprowadzonych zmian
SET +	Rozpoczęcie ręcznego odszraniania
SET +	W trybie programowania przewijanie listy parametrów lub zwiększanie wartości.

Symbol	Tryb	Znaczenie
	WŁĄCZONY	Aktywne odszranianie
	MIGANIE	Aktywne ociekanie
	WŁĄCZONY	Sprężarka aktywna
	MIGANIE	Aktywacja zapobiegania krótkim cykлом pracy (parametr AC)
	WŁĄCZONY	Aktywacja wyjścia wentylatora
	MIGANIE	Opóźnienie wł. wentylatora po odszranianiu
°F	WŁĄCZONY	Jednostki pomiaru
	MIGANIE	Tryb programowania
°C	WŁĄCZONY	Jednostki pomiaru
	MIGANIE	Tryb programowania

PL

6.1. Jak wyświetlić wartość punktu nastawy

1. Naciśnij krótko przycisk SET, na ekranie pojawi się wartość punktu nastawy;
2. Naciśnij krótko przycisk SET lub poczekaj 5 sekund aby powrócić do ekranu standardowego.

6.2. Jak zmienić punkt nastawy

1. Przytrzymaj wciśnięty przycisk SET przez 2 sekundy aby zmienić wartość punktu nastawy;
2. Na ekranie pojawi się wartość punktu nastawy, dioda „C” lub „F” zacznie migać;
3. Aby zmienić wartość należy użyć przycisków lub ;
4. Aby zatwierdzić wprowadzone zmiany należy nacisnąć przycisk **SET** lub odczekać 10 sekund.

6.3. Jak uruchomić ręczne odszranianie

Naciśnij przycisk przez minimum 2 sekundy - rozpocznie się ręcznie uruchomione odszranianie

6.4. Jak zmienić wartość parametru

Aby zmienić wartość parametru należy:

1. Przejdź do programowania wciskając jednocześnie przyciski SET+ przez 3 sek (dioda “°C” lub “°F” zacznie migać);
2. Wybrać żądany parametr. Nacisnąć “**SET**” aby wyświetlić jego wartość;
3. Zmienić wartość za pomocą przycisków i/lub ;
4. Nacisnąć “**SET**” aby potwierdzić wprowadzoną wartość i przejść do następnego parametru.

Aby zakończyć: naciśnij jednocześnie **SET**+ lub odczekaj 15 sekund bez wciskania przycisków.

Uwaga: wartość jest zapisana nawet jeśli nastąpi wyjście w wyniku upływu czasu 15 sekund.

6.5. Blokowanie klawiatury

1. Wciśnij i przytrzymaj przez minimum 3 sekundy przyciski oraz ;
2. Pojawi się komunikat “OF” oznaczający blokadę klawiatury. Naciśnięcie przycisku przez więcej niż 3 sekundy spowoduje pojawienie się komunikatu OF.

6.6. Odblokowanie klawiatury

Wciśnij i przytrzymaj przez minimum 3 sekundy przyciski



oraz



, pojawi się komunikat "on".

6.7. Sygnalizacja alarmu

Alarm	Przyczyna	Wyjścia
"P1"	Błąd czujnika pomieszczenia	Wyjście sprężarki w zależności od "Cy" i "Cn"
"P2"	Błąd czujnika parownika	Odszranianie kończone upłynięciem czasu
"HA"	Alarm temp maksymalnej	Wyjścia bez zmian
"LA"	Alarm temp minimalnej	Wyjścia bez zmian
"EA"	Alarm zewnętrzny	Wyjścia bez zmian
"CA"	Poważny alarm zewnętrzny	Wyłączenie wszystkich wyjść
"dA"	Otwarcie drzwi	Ponowne uruchomienie sprężarki i wentylatora



UWAGA! W przypadku pojawienia się na wyświetlaczu w/w błędów należy niezwłocznie skontaktować się z serwisem i podać symbol alarmu.

7. MONTAŻ

7.1. Ustawienie urządzenia

Urządzenie należy ustawić w suchym odpowiednio wentylowanym pomieszczeniu. W celu zapewnienia prawidłowej pracy urządzenia nie należy go ustawiać w pobliżu źródła ciepła oraz nie należy wystawiać go na bezpośrednie działanie promieni słonecznych. Optymalny zakres wartości temperatury w pomieszczeniu, w którym pracuje urządzenie mieści się w granicach: +16°C do +35°C.

Należy unikać ustawiania urządzenia w pomieszczeniach o dużej zawartości chloru oraz kwasów w powietrzu (np. na basenie), ponieważ może to spowodować korozję powierzchni wykonanej ze stali nierdzewnej.

7.2. Instalacja do źródeł zasilania

Urządzenie jest przeznaczone do podłączenia do źródła zasilania prądem elektrycznym zmiennym.

Przed podłączeniem urządzenia do sieci elektrycznej należy się upewnić, czy wartości napięcia oraz częstotliwości podane na tabliczce znamionowej zgadzają się z wartościami napięcia i częstotliwości w miejscu instalacji.

Źródło prądu musi być wyposażone w zabezpieczenie różnicowo-prądowe i prawidłowe uziemienie zgodnie z obowiązującymi przepisami prawnymi.

8. DODATKOWE INFORMACJE

8.1. Przechowywanie żywności

W celu uzyskania najlepszych rezultatów należy stosować się do poniższych zaleceń:

- Produkty umieszczać po uzyskaniu przez urządzenie ustawionej temperatury;
- Nie przechowywać potraw lub płynów w pojemnikach bez przykrycia;
- Nie ograniczać przepływu powietrza wewnątrz urządzenia poprzez umieszczanie zbytecznych przedmiotów;
- Unikać częstego otwierania drzwi;
- Po zamknięciu drzwi należy poczekać chwilę w celu ponownego otwarcia.

8.2. Hałasy i wibracje

W modelu z integralnym hermetycznym kondensatorem, poziom hałasu nie przekracza 70db, w związku z tym nie wymagane jest wyciszenie.

Podczas normalnych warunków urządzenie nie wpada w wibracje, które wpływają negatywnie na otoczenie.

9. CZYSZCZENIE I KONSERWACJA

9.1. Pierwsze czyszczenie

Przed użyciem, wszystkie części urządzenia powinny być czyste. Ścianki i części wewnętrzne umyć środkiem bakteriobójczym. Części plastikowe czyścić wilgotną szmatką. Osuszyć za pomocą suchej miękkiej szmatki. Używać mało, bądź w ogóle wody. Nie używać agresywnych i ściernych detergentów. Nie czyścić gołymi rękami miejsc które mogą skaleczyć (skraplacz, etc...) i zawsze używać rękawiczek.

9.2. Konserwacja okresowe

Dla zachowania higieny i podwyższenia osiągnięć czyścić wewnętrzne ścianki co najmniej raz na miesiąc, w przypadku zabrudzenia części. Najpierw wykonaj ręczne odmrażanie, po zakończeniu odłącz urządzenie z prądu i czyścić zgodnie z wskazówkami podanymi w punkcie 10.1. (Pierwsze czyszczenie). Raz w tygodniu, sprawdź stan pojemnika na skropliny. W razie konieczności należy go opróżnić i wyczyścić. Pojemnik na skropliny umieszczony jest w komorze maszynowni zamykanej na klucz dostarczony z urządzeniem.

9.3. Czyszczenie skraplacza

Dla polepszenia osiągnięć czyść skraplacz co najmniej raz na tydzień. Przed rozpoczęciem prac wyłącz urządzenie, odłącz je z prądu, zamknąć i zabezpieczyć przed przypadkowym lub celowym otwarciem drzwi, aby zachować temperaturę wewnątrz komory.

Otworzyć dolną / boczną (w zależności od modelu) ściankę za pomocą dołączonego do zestawu kluczyka.

- Zdjąć filtr ochronny (przeciw pyłowy).
- Usunąć kurz osadzony na przodzie kondensatora (skraplacza) za pomocą pędzla i odkurzacza, a następnie założyć filtr ochronny (przeciw pyłowy).

9.4. Urządzenie w stanie spoczynku

Jeżeli urządzenie nie będzie używane przez dłuższy okres czasu należy zastosować się do poniższych zaleceń:

- Wyjąć produkty znajdujące się w komorze;
- Odłączyć zasilanie elektryczne;
- Dokładnie wyczyścić urządzenie;
- Wywietrzyć komorę.

10. PROBLEMY, PRZYCZYNY, ROZWIĄZANIA

Drobne awarie urządzenia mogą być spowodowane nieprawidłowym działaniem sieci elektrycznej lub usterkami które zazwyczaj mogą zostać usunięte bez interwencji producenta. Przed wezwaniem serwisu należy zapoznać się z poniższymi informacjami:

1. Jeżeli urządzenie nie pracuje, należy upewnić się czy:
 - wtyczka przewodu zasilającego jest prawidłowo włożona w gniazdo elektryczne;
 - kabel zasilający nie jest uszkodzony.
2. Jeżeli temperatura nie osiąga ustalonej wartości, należy upewnić się czy:
 - przełącznik ustawiony jest w pozycji włączony;
 - panel sterowania działa poprawnie (zobacz „Alarmy”);
 - wewnętrzne ściany komory są pokryte szronem (modele z chłodzeniem grawitacyjnym);
 - skraplacz jest zablokowany przez kurz;
 - urządzenie nie jest ustawione blisko źródła ciepła lub w nieprawidłowo wentylowanym pomieszczeniu;
 - produkty znajdujące się w komorze nie blokują drzwi urządzenia;
 - urządzenie pracuje zgodnie z instrukcją obsługi (zbyt dużo produktów w komorze, produkty są gorące, produkty uniemożliwiają prawidłowy przepływ powietrza wewnątrz komory).
3. Jeżeli z urządzenia wycieka woda, należy upewnić się czy:
 - pojemnik na skroploną wodę został opróżniony;
 - przewody odprowadzające skroploną wodę zostały prawidłowo podłączone, nie są zablokowane;
 - urządzenie zostało umieszczone na płaskiej powierzchni lub nie jest wypoziomowane.
4. Jeżeli urządzenie wytwarza zbyt dużo hałasu, należy upewnić się czy:
 - urządzenie zostało prawidłowo wypoziomowane.

Jeżeli urządzenie nie działa prawidłowo należy skontaktować się z autoryzowanym serwisem. Należy podać model urządzenia i numer seryjny, znajdujące się na tabliczce znamionowej urządzenia oraz kod alarmu (jeżeli znajduje się na wyświetlaczu).

11. USUWANIE ZUŻYTYCH URZĄDZEŃ

Informacja dla użytkowników o prawidłowych zasadach postępowania ze zużytym sprzętem elektrycznym i elektronicznym

- **Zostaw stary sprzęt w sklepie, w którym kupujesz nowe urządzenie.** Każdy sklep ma obowiązek nieodpłatnego przyjęcia starego sprzętu jeśli kupimy w nim nowy sprzęt tego samego typu i w tej samej ilości. Warunkiem jest dostarczenie sprzętu do sklepu na swój koszt.
- **Odnieś zużyty sprzęt do punktu zbierania.** Informację o najbliższej lokalizacji znajdziecie Państwo na gminnej stronie internetowej lub tablicy ogłoszeń urzędu gminy, a także na www.electro-system.pl.
- **Zostaw sprzęt w punkcie serwisowym.** Jeżeli naprawa sprzętu jest nieopłacalna lub niemożliwa ze względów technicznych, serwis jest zobowiązany do nieodpłatnego przyjęcia tego urządzenia.
- **Oddaj zużyty sprzęt nie ruszając się z domu.** Jeśli nie mają Państwo czasu lub możliwości przewiezienia swojego sprzętu do punktu zbiórki, można skorzystać z usług specjalistycznych firm.

Pamiętaj! Nie wyrzucaj zużytego sprzętu łącznie z innymi odpadami.

Grożą Ci za to wysokie kary pieniężne.



W0003390WZ

Symbol przekreślonego kosza na śmieci na produkcie, jego opakowaniu lub instrukcji oznacza, że produktu nie wolno wyrzucać do zwykłych pojemników na odpady. Obowiązkiem użytkownika jest przekazanie zużytego sprzętu do wyznaczonego punktu zbiórki w celu właściwego jego przetworzenia.

12. GWARANCJA

Sprzedawca odpowiada z tytułu rękojmi bądź gwarancji.

W przypadku stwierdzenia uszkodzeń wynikających z powstania osadów wapnia w urządzeniu, nie podlegają one naprawie gwarancyjnej. Gwarancja nie obejmuje także: uszkodzeń powstałych w wyniku działania sił zewnętrznych takich jak wyładowania atmosferyczne, zmiana napięcia zasilania, nieprawidłowego ustawienia wartości napięcia elektrycznego, zasilanie z nieodpowiedniego gniazda zasilania, mechanicznych, termicznych, chemicznych uszkodzeń sprzętu i wywołanych nimi wad.

Wymianie gwarancyjnej nie podlegają takie elementy jak: żarówki, elementy gumowe, elementy grzewcze zniszczone kamieniem kotłowym, śruby oraz elementy ulegające naturalnemu zużyciu np; palniki, uszczelki gumowe oraz wszelkiego rodzaju elementy uszkodzone mechanicznie.

Wir danken Ihnen für den Kauf unseres Produktes. Vor der ersten Inbetriebnahme lesen Sie sich bitte sorgfältig diese Bedienungsanleitung durch.

Jedliches Kopieren dieser Bedienungsanleitung ohne Zustimmung des Herstellers ist verboten.

Die Bilder und Zeichnungen wurden anschaulich dargestellt und können von Ihrem Gerät abweichen.

VORSICHT: Die Bedienungsanleitung soll an einem sicheren und für das Personal allgemein zugänglichen Platz aufbewahrt werden. Der Hersteller behält sich das Recht vor, technische Parameter bei den Geräten ohne Ankündigung zu ändern.

1. SICHERHEITSHINWEISE

- Fehlbedienung oder unsachgemäßer Gebrauch können starke Beschädigungen am Gerät oder Menschenverletzung zur Folge haben.
- Das Gerät kann nur zu dem Zwecke genutzt werden, zu dem es entwickelt wurde.
- Der Hersteller übernimmt keinerlei Haftung für Schäden, die auf eine fehlerhafte Bedienung oder unsachgemäßen Gebrauch zurückzuführen sind.
- Bei der Nutzung schützen Sie das Gerät und den Stecker des Stromversorgungskabels vor dem Kontakt mit Wasser oder anderen Flüssigkeiten. Fällt das Gerät aus Versehen ins Wasser, sollten Sie den Stecker aus der Steckdose ziehen und nachfolgend von einem Fachmann überprüfen lassen

Bei Nichtbeachtung dieser Bedienungsanleitung kann Lebensgefahr bestehen

- Öffnen Sie nie selbst das Gehäuse des Geräts.
- Stecken Sie keine Gegenstände in Öffnungen im Gehäuse des Geräts.
- Fassen Sie den Stecker des Stromversorgungskabels nie mit nassen Händen an.
- Kontrollieren Sie regelmäßig den Zustand des Steckers und des Kabels. Sind der Stecker oder das Kabel beschädigt, beauftragen Sie eine Fachservicestelle mit der Reparatur.
- Fällt das Gerät hin oder wird es auf eine andere Weise beschädigt, soll es vor weiterem Gebrauch immer geprüft werden und evtl. in einer Fachservicestelle repariert werden.
- Reparieren Sie nie das Gerät selbst – **es besteht Lebensgefahr.**
- Schützen Sie das Stromversorgungskabel vor dem Kontakt mit scharfen oder heißen Gegenständen und halten Sie es weit von offenem Feuer fern. Wollen Sie das Gerät aus der Steckdose ziehen, dann halten Sie immer den Stecker in der Hand, ziehen Sie nie an dem Kabel.
- Sichern Sie das Kabel (oder das Verlängerungskabel) auf solche Weise, so dass es nicht aus Versehen aus der Steckdose gezogen werden kann, oder dass niemand darüber stolpert.
- Kontrollieren Sie den Betrieb des Geräts während seiner Nutzung.
- Kinder unter 8 Jahren, Personen mit verminderten physischen, geistigen Fähigkeiten, sowie unerfahrene Personen oder Personen ohne Kenntnis des Geräts können das Gerät bedienen, wenn eine entsprechende Aufsicht über diese Personen gewährleistet wird oder, wenn sie hinsichtlich der sicheren Nutzung des Geräts geschult werde, so dass sie sich mit den bei der Nutzung des Geräts verbundenen Gefahren klar machen können. Kinder dürfen mit dem Gerät nicht spielen. Es ist untersagt, die Reinigung und Wartung des Geräts durch die Kinder ohne Aufsicht vorzunehmen.
- Wird das Gerät zeitweilig nicht benutzt oder gereinigt, schalten Sie es von der Betriebsspannung ab. Der abgeschaltete Stecker muss auf einem sichtbaren Platz platziert werden.
- **Vorsicht!** Wird der Stecker des Stromversorgungskabels zum Stecker angeschaltet, bleibt das Gerät die ganze Zeit unter Spannung.
- Schalten Sie das Gerät aus, bevor Sie den Stecker aus der Steckdose ziehen.
- Ziehen Sie nie das Gerät mithilfe des Stromversorgungskabels.
- Es ist verboten, im Gerät explosionsgefährliche Stoffe wie Dosen mit Aerosol/ Brenngas aufzubewahren.
- **WARNUNG:** Decken Sie niemals die Lüftungsöffnungen im Gehäuse des Gerätes oder die Konstruktion, in der das Gerät eingebaut wurde.
- **WARNUNG:** Um den Abtaunungsprozess zu beschleunigen ist es untersagt, mechanische oder andere, nicht von dem Hersteller empfohlene Mittel, dabei zu benutzen.
- **WARNUNG:** Schützen Sie die Kühlanlage vor deren Beschädigung.
- **WARNUNG:** Im Inneren der Kammer für die Aufbewahrung von Lebensmitteln darf keine elektrische Anlage benutzt werden als die vom Hersteller empfohlen.

2. BESCHREIBUNG UND VERWENDUNGSZWECK DES GERÄTS

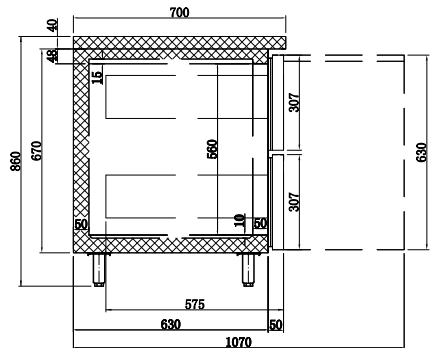
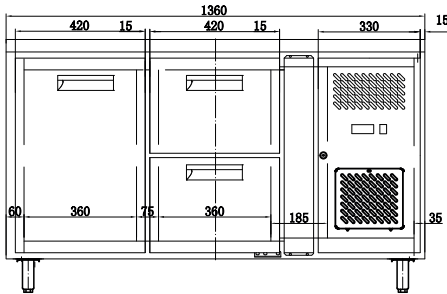
- Die kühltsische dienen zur kurzfristigen aufbewahrung von lebensmitteln, die bereits gekühlt sind.
- Die gefriertische dienen zur aufbewahrung von lebensmitteln, die bereits eingefroren sind.
- Das Gehäuse des Geräts wurde aus rostfreiem Edelstahl gefertigt.
- Digitaler Regler mit Temperaturanzeige.

DE

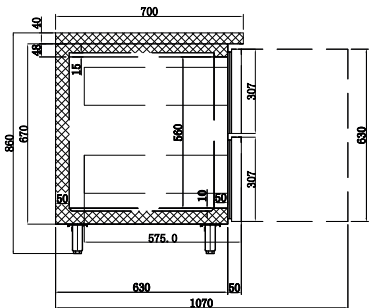
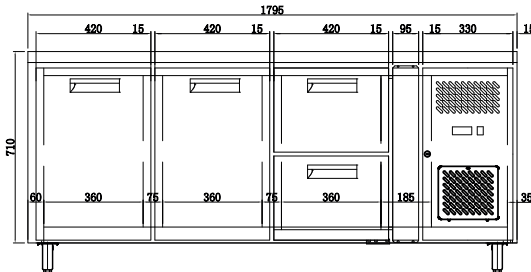
3. TECHNISCHE DATEN

Modell	841051	841052
Spannung (V/Hz)	230 / 50	
Leistung (W)	300	300
Temperaturbereich (°C)	-2 / +8	-2 / +8
Abmessungen (WxDxH) (mm)	1360x700x850	1795x700x850
Klimaklasse *	4	4
Gewicht (kg)	108	144

* 4 - bis +30°C / relative Feuchtigkeit 55%



841051



841052



Im Gerät wurde das Kältemittel R290 oder R600a eingesetzt – das natürliche, ökologische, leicht entzündbare Gas. Um den Kältekreislauf nicht zu beschädigen, ist beim Transport und bei der Inbetriebnahme des Geräts äußerste Vorsicht geboten.

Kommt es zum Austritt von Kältemittel, ist es untersagt, Geräte/ Gegenstände zu benutzen, die einen Funkenüberschlag oder Brand verursachen können. Anschließend lüften Sie den Raum. Um die Bildung von explosivem Gasgemisch zu vermeiden (falls es zum Austritt von Kältemittel kommen sollte), ist das Gerät in solchem Raum zu installieren, indem das Verhältnis 1m³ der Raumfläche pro 8g des Kältemittels erzielt wird. Das Volumen des Kältemittels ist in der Tabelle s. „TECHNISCHE DATEN/ PRODUKTINFORMATIONSBLETT“ oder auf dem Typenschild angegeben.

4. PRODUKTINFORMATIONSBLA TT

Modell	841051	841052
Verwendungszweck	Aufbewahrung	Aufbewahrung
Betriebstemperatur/en	Kühlen	Kühlen
Kategorie	Tischgerät	Tischgerät
Kältemittel	R600a, GWP=3	R600a, GWP=3
Parameter	Wert	
Gewichteter jährlicher Energieverbrauch AEC (kWh)	988.4	1155.6
Energieeffizienzindex EEI	44.8	46.7
Nettovolumen V_N (L)	162	268
(in entsprechenden Fällen)		
Kühlvolumen V_{NRef} (L)	162	268
Tiefkühlvolumen V_{NFrz} (L)	0	0
Kältemittelmenge (kg)	0.09	0.09

5. TRANSPORT UND LAGERUNG

Das Gerät wurde vom Hersteller mit einer Schutzfolie abgesichert, auf einer Holzpalette platziert, in einem Karton verpackt und mit Spanngurten befestigt

DE





- Ein verpacktes Gerät ist ausschließlich an einem abgedeckten Lagerort bei Umgebungstemperatur zwischen 0°C/+55°C und Feuchtigkeit 30-95% aufzubewahren.
- Es ist untersagt, zwei Geräte aufeinanderzustapeln.
- Die Angaben am Typenschild des Geräts sind unbedingt zu beachten. Sollte das Typenschild beschädigt, bzw. verloren werden, ist es umgehend zu ersetzen.
- Die Schutzabschirmungen sind unter keinen Umständen abzuschrauben und zu entfernen.
- Nach dem Auspacken des Geräts ist die Schutzfolie und andere Sicherheitselemente, die das Gerät während des Transports abgesichert haben, vorsichtig zu entfernen.
- Ist fürs Heben des Geräts die Verwendung eines Staplers unerlässlich, ist dieser am Außenrahmens anzubringen.
- Das Gerät sollte ausschließlich vertikal transportiert und gelagert werden. Legen Sie das Gerät niemals seitlich oder legen Sie es nicht auf den Kopf, weil dies die Kühlanlage beeinträchtigen oder schädigen kann (unterliegt keinem Garantiewechsel).
- Nach Transportabschluss sind mindestens 2 Stunden abzuwarten, bevor das Gerät angeschlossen und in Betrieb genommen werden kann.
- Es ist strengst untersagt, das Gerät in Nähe von leicht entzündbaren Produkten, außerhalb von Räumen, bzw. am Stellen, wo es Sonnenstrahlen direkt ausgesetzt wird, aufzustellen




6. SYSTEMSTEUERUNG



SET	Sollwert, Parameterwechsel, Vorgaben bestätigen
	Manuelle Aktivierung des Abtauvorganges
	Der zuletzt gewählte Alarmwert, in Parameterliste scrollen oder den angezeigten Wert erhöhen
	Der zuletzt gewählte Alarmwert, in Parameterliste scrollen oder den angezeigten Wert senken

Tastenkombinationen



 + 	Tastatur verriegeln oder entriegeln
SET + 	Programmirebene betreten
SET + 	Programmirebene verlassen

Symbol	Modus	Bedeutung
	ON	Abtauvorgang aktiv
	Blinkt	Abtropfvorgang aktiv
	ON	Verdichter aktiv
	Blinkt	Aktivierung vorbeugt kurze Betriebszyklen (Parameter AC)
	ON	Ventilatorausgang aktiv
	Blinkt	Verzögerung der Ventilatoraktivierung nach dem Abtauvorgang
°F	ON	Messeinheiten
	Blinkt	Programmirebene
°C	ON	Messeinheiten
	Blinkt	Programmirebene

6.1. Sollwert einsehen

1. Einmal kurz die SET-Taste betätigen; der Sollwert wird angezeigt.
2. Nochmals kurz die SET-Taste betätigen oder 5 Sekunden warten, um die Raumtemperatur anzuzeigen

6.2. Sollwert ändern




1. Die SET-Taste 2 Sekunden gedrückt halten.
2. Der Sollwert wird angezeigt und die LED-Diode „C“ oder „F“ blinkt.
3. Zur Änderung des Sollwerts sollten innerhalb von 10 Sekunden die Tasten  oder  betätigt werden.
4. Den neuen Sollwert speichern, nochmals kurz die SET-Taste 10 Sekunden gedrückt halten.


6.3. Manuelle Aktivierung des Abtauvorganges

Die Taste  für mindestens 2 Sekunden gedrückt halten. Dies startet den Abtauvorgang.



6.4. Parameterwerte ändern

Zur Änderung der Parameterwerte sollte Folgendes getan werden:


1. Die SET-Taste und die Taste  mind. 3 Sekunden gedrückt halten (LED-Diode „C“ oder „F“ beginnt zu blinken).
2. Den gewünschten Parameter wählen. Die „SET“-Taste betätigen, um die Vorgabe einzusehen.
3. Um den Sollwert zu ändern, sollten die Tasten  oder  betätigt werden.
4. Um den Sollwert und den nächsten Parameter einzusehen, sollte die „SET“-Taste betätigt werden.

Exit: die **SET** -Taste und die Taste  oder 15 Sekunden ohne Betätigung der Tasten warten
 Achtung: Der Sollwert wird gespeichert, sogar wenn die Parameterebene nach 15 Sekunden verlassen wird.

6.5. Tastatur verriegeln

1. Die Tasten  und  für 3 Sekunden gedrückt halten.
2. Auf dem Display erscheint die Meldung "OF" und die Tastatur wird dabei verriegelt. Wird eine Taste länger als 3 Sekunden gedrückt gehalten, erscheint auf dem Display die Meldung "OF".

6.6. Tastatur entriegeln

Die Tasten  und , für 3 Sekunden gedrückt halten, bis auf dem Display die Meldung "on" erscheint.

6.7. Alarmmeldungen

Meldung	Ursache	Ausgänge
„P1“	Raumfühler-Fehler	Verdichter-Ausgang je „Cy“ und „Cn“
„P2“	Verdampferfühler-Fehler	Abtauvorgang beendet nach Zeitablauf
„HA“	Hochtemperatur-Alarm	Ausgänge ohne Änderungen
„LA“	Tieftemperatur-Alarm	Ausgänge ohne Änderungen
„EA“	Externer Alarm	Ausgänge ohne Änderungen
„CA“	Ernsthafter externer Alarm	Alle Ausgänge deaktiviert
„dA“	Türalarm	Erneute Aktivierung des Verdichters und Ventilators



! ACHTUNG! Erscheinen auf dem Bildschirm die oben angegebenen Alarmmeldungen, ist unverzüglich Kontakt mit dem Service aufzunehmen und das Alarmsymbol anzugeben.

7. MONTAGE

7.1. Aufstellung des Geräts

Das Gerät sollte in einen trockenen, gut belüfteten Raum gestellt werden. Zur Sicherstellung des richtigen Betriebs sollte das Gerät nicht in die Nähe von Wärmequellen gestellt und vor unmittelbaren Sonnenstrahlen gesichert werden. Die optimale Temperatur im Raum, in dem das Gerät stehen sollte, beträgt: +16°C bis +35°C.

Vermeiden Sie die Aufstellung des Geräts in einem Raum mit einem hohen Anteil an Chlor und Säuren in der Luft (z.B. in einer Schwimmhalle), da dies zur Korrosion des Gehäuses aus rostfreiem Edelstahl beitragen kann.

Wichtig: Das Gerät sollte auf einen Platz mit entsprechender Lüftung und unbehinderter Luftzirkulation ums Gerät gestellt werden. Eine entsprechende Entfernung vom hinteren Panel des Geräts garantieren die Elemente im hinteren Teil des Geräts. Es ist strengst untersagt, das Gerät in Nähe von leicht entzündbaren Produkten, außerhalb von Räumen, bzw. am Stellen, wo es Sonnenstrahlen direkt ausgesetzt wird, aufzustellen.

7.2. Anschluss an Versorgungsquellen

Das Gerät ist für die Spannungsversorgungsquelle mit Wechselstrom bestimmt.

Vor dem Anschluss des Geräts an die Versorgungsquelle sollten Sie überprüfen, ob die auf dem Typenschild angegebenen Spannungs- und Frequenzwerte mit den Spannungs- und Frequenzwerten auf dem Installationsplatz übereinstimmen.

Die Stromversorgungsquelle muss vorschriftsgemäß mit einem Fehlerstromschutzschalter und einer richtigen Erdung ausgestattet werden.

8. ZUSÄTZLICHE ANGABEN

8.1. Aufbewahrung von Lebensmitteln

Um den einwandfreien Betrieb des Geräts sicherzustellen, sollten Sie folgende Anweisungen beachten:

- Legen Sie die Gerichte nur dann in das Gerät hinein, wenn es die gewünschte Temperatur erreichen.
- Legen Sie keine unbedeckten und heißen Gerichte und Flüssigkeiten in das Gerät hinein.
- Verpacken und schützen Sie die Gerichte so oft wie möglich.
- Vermeiden Sie häufiges und langes Öffnen der Türen und Schubladen.
- Haben Sie vor Kurzem die Tür geschlossen, warten Sie einen Moment, bevor Sie sie wieder öffnen.

8.2. Geräusche und Vibrationen

Der Schallpegel des Geräts mit eingebautem Kondensator ist kleiner als 70 dB. Es sind demnach keine Lärmschutzmaßnahmen zu treffen.

Unter normalen Bedingungen entstehen für die Umgebung keine störenden Vibrationen.

9. REINIGUNG UND WARTUNG

9.1. Erste Reinigung

Vor der Inbetriebnahme ist das Gerät zu reinigen. Für die Wände und alle Innenteile ist ein bakterientötendes Reinigungsmittel zu verwenden. Die Plastikteile brauchen nur mit einem feuchten Lappen abgewischt zu werden. Das Gerät mit einem trockenen weichen Lappen abtrocknen. Benutzen Sie so wenig Wasser wie möglich bzw. verzichten Sie ganz auf Wasser. Benutzen Sie weder aggressive noch scheuernde Reinigungsmittel. Während der Reinigung ist es zu vermeiden mit nackten Händen in die Nähe von scharfen Teilen zu kommen, die Verletzungen verursachen könnten (z.B. Verdampfer, etc.). Verwenden Sie in jedem Fall Reinigungshandschuhe.

9.2. Regelmäßige Reinigung

Aus hygienischen und funktionellen Gründen sollten Sie das Gerät mindestens einmal pro Woche reinigen. Zuerst führen Sie die erste Abtaugung, zum Schluss schalten Sie das Gerät vom Strom ab und befolgen Sie die Hinweise im Punkt 8.2 (Erste Reinigung).

9.3. Reinigung des Kondensators

Aus funktionellen Gründen ist auch der Kondensator einmal pro Woche zu reinigen. Vor der Reinigung schalten Sie das Gerät aus, schalten Sie es vom Strom ab und sichern Sie es ab.

Öffnen Sie die untere Wand mithilfe von dem beigelegten Schlüssel.

- Demontieren Sie den Schutzfilter (Staubfilter). S. Abbildung.
- Entfernen Sie mit einer Bürste oder einem Staubsauger den abgelagerten Staub an der vorderen Oberfläche des Kondensators, anschließend montieren Sie den Schutzfilter (Staubfilter).

9.4. Längerer Stillstand des Gerätes

Bei Nichtbenutzung von einem längeren Zeitraum sollten folgende Maßnahmen getroffen werden:

- Die Produkte aus dem Kühltisch herausnehmen.
- Die Stromzufuhr abschalten.
- Das Gerät sorgfältig reinigen.
- Im Kühlgerät die Möglichkeiten zur Luftzirkulation (Türe öffnen) lassen.

10. PROBLEME, URSACHEN, LÖSUNGEN

Kleine Störungen am Gerät sind auf den unstabilen Elektrizitätsnetz oder kleinen Mängeln zurückzuführen, die häufig ohne Eingreifen eines technischen Kundendienstes beseitigt werden können. Wir empfehlen vor dem Heranziehen eines Fachmannes folgendes zu kontrollieren:

1. Wenn das Gerät nicht funktioniert, kontrollieren Sie, ob:

- der Netzstecker korrekt in der Steckdose steckt,
- das Stromkabel nicht beschädigt ist.

2. Wenn die gewünschte Temperatur nicht erreicht wird, kontrollieren Sie, ob:

- der Hauptschalter eingeschaltet ist,
- die Regelung richtig funktioniert (S. „Alarm“),
- die Innenwände mit Reif bedeckt sind (Modelle mit indirekter Kühlung),
- der Verdampfer mit Staub bedeckt ist,
- das Gerät in der Nähe von Wärmequellen oder einem schlecht belüfteten Raum steht,
- die eingelagerten Lebensmittel die ordnungsgemäße Schließung der Türen verhindern,
- das Gerät gemäß den Bedingungen in der Bedienungsanleitung betrieben wird (zu viele Produkte im Kühltisch, die Produkte sind heiß, schlecht angeordnete Produkte, die eine richtige Luftzirkulation im Tisch verhindern).

3. Wenn das Gerät Wasser verliert, kontrollieren Sie, ob:
 - das Tauwasserauffangbecken entleert wurde,
 - der Tauwasserabfluss richtig angeschaltet ist oder nicht verstopft ist,
 - das Gerät gerade steht.
4. Wenn das Gerät laut ist, kontrollieren Sie, ob:
 - das Gerät am Rahmen keine losen Schrauben und Muttern hat,
 - das Gerät waagrecht steht.

Wenn trotz dieser Kontrollen das Gerät weiterhin Störungen aufweist, wenden Sie sich bitte an den Kundendienst. Dabei sollten Sie die Modellbezeichnung und die Seriennummer und Alarmsymbol angeben (falls solche auf dem Display angezeigt werden).

11. ENTSORGUNG VON ALTGERÄTEN

Diese Informationen beziehen sich auf eine ordnungsgemäße Vorgehensweise mit verbrauchten elektrischen und elektronischen Geräten

- **Altes, verbrauchtes Equipment sollte im Geschäft, wo das neue Gerät gekauft wird, zurückgelassen werden.** Jedes Geschäft ist dazu rechtlich verpflichtet, das alte Gerät kostenlos entgegenzunehmen, soweit ein neues Gerät derselben Art und in derselben Menge gekauft wird. Der Käufer ist lediglich dazu verpflichtet, das alte Gerät auf eigene Kosten zum Geschäft zu bringen.
- **Das alte Gerät sollte zu einem entsprechenden Sammelpunkt gebracht werden.** Informationen über die sich in Ihrer unmittelbaren Umgebung befindenden Punkte finden Sie auf der Internetseite oder Informationstafel Ihrer Gemeinde.
- **Elektrische und elektronische Geräte können auch an Servicestellen zurückgelassen werden.** Sollte eine Reparatur wirtschaftlich nicht nachvollziehbar oder technisch unmöglich sein, ist der Servicedienst dazu verpflichtet, das Gerät kostenlos entgegenzunehmen.
- **Sie können verbrauchte Geräte auch bequem von Zuhause aus übergeben.** Sollten Sie keine Zeit oder keine Möglichkeit haben, Ihr Gerät zum entsprechenden Sammelpunkt zu bringen, können Sie sich diesbezüglich an eine spezialisierte Dienstleistungsfirma wenden und die Abholung arrangieren.

Achtung! Verbrauchte Geräte dürfen nicht zusammen mit anderen Abfällen entsorgt werden. Dafür drohen hohe Geldstrafen.



Das am Gerät angebrachte oder in den Geräteunterlagen auftretende Symbol bedeutet, dass nach dem Ablauf der Nutzungsdauer das Gerät nicht in den Hausabfall gehört. Aus diesem Grund muss es an einen Ort gebracht werden, wo es vorschriftsmäßig deponiert oder wiederverwertet wird.

W0003390WZ

12. GARANTIE

Unter Haftung des Verkäufers versteht man die Garantie- und Gewährleistungshaftung.

Die Schäden, die infolge von Verkalkung entstanden sind, unterliegen keiner Garantie. Keiner Garantie unterliegen auch Beschädigungen, die Folge der Witterungsverhältnisse wie Entladungen in der Atmosphäre, Wechsel von Versorgungsspannung, unsachgemäße Einstellung von Werten für die elektrische Versorgungsspannung, Stromversorgung an einer falschen Steckdose, mechanische, thermische, chemische Beschädigungen des Geräts und dadurch entstandene Mängel, sind.

Keinem Garantiewechsel unterliegen folgende Elemente: Glühbirnen, Gummielemente, die durch Wasserstein beschädigte Heizelemente, Schrauben und Elemente, die naturgemäß abgenutzt werden z.B.: Brenner, Gummidichtungen und jegliche mechanisch beschädigten Elemente.

Thank you for the purchase of our product. Please read this manual carefully before starting to operate the appliance.

All rights reserved. No part of this manual may be reproduced by photocopy, printing or in any other way without prior consent from the manufacturer.

Photographs and drawings are furnished by way of example and can vary from the purchased appliance.

NOTE: Keep the manual in a safe place accessible for the personnel.

The manufacturer reserves the right to change technical parameters of the appliance at any time without advance notice.

1. SAFETY INSTRUCTIONS

- Incorrect operation and improper use can result in serious damage to the appliance or personal injury.
- Use this appliance solely for its intended use as described in this manual.
- The manufacturer cannot be held liable for any damage caused by incorrect operation and improper use of the appliance.
- During operating keep the appliance and the plug away from water or other liquids. In case the appliance, as a result of carelessness, has been immersed in water or flooded by water immediately unplug the appliance from the wall socket and prior to further use contact a qualified technician for examination.

Failure to observe instructions enclosed in this manual may result in the hazard of injury or death.

- Do not let unauthorized opening of the housing of the appliance.
- Do not insert any foreign objects into the housing of the appliance.
- Do not touch the plug and the power cord with damp hands.
- Regularly check the condition of the plug and the cord. If the power cord or the plug is damaged they should be replaced by the Authorized Technical Service personnel.
- In case the appliance is dropped or damaged in any other way before turning it on always contact the Authorized Technical Service for examination and repair.
- Any repairs and work on the appliance should be carried out solely by Authorized Technical Service, never by the end user as unauthorized tampering could prove highly dangerous for the user.
- Do not let the cord hang over or touch hot surfaces or sharp edges. Keep the cord away from naked fire. When disconnecting the appliance from the wall socket, pull on the plug, never on the cord.
- Do not let the cord (or extension cord) be inadvertently pulled on or tripped over.
- Check the operation of the appliance during usage.
- This appliance can be used by children in the age of eight and more or by persons with reduced physical, sensory or mental capabilities or lack of knowledge and experience in operating of the appliance, if they have been given supervision or instruction concerning use of the appliance in a safe way by a person responsible for their safety and they understand the hazards involved. Children should not play with the appliance. Children should not perform cleaning or maintenance of the appliance without supervision.
- Always switch off the appliance and unplug the power cord from the wall socket when the appliance is not in use and prior to cleaning operations. The disconnected plug should be sited in a visible place.
- **WARNING:** The appliance's power will remain ON unless unplugged.
- Turn off the appliance before pulling the plug out of the wall socket.
- Never pull the appliance on the cord.
- It is prohibited to store any explosive substances such as aerosol / flammable gas cans in the appliance.
- **WARNING:** Do not block or cover any ventilation openings in the equipment casing or in the built-in structure.
- **WARNING:** Do not use mechanical or any other means to accelerate the defrosting process other than recommended by the manufacturer.
- **WARNING:** Protect the refrigeration system from damage.
- **WARNING:** Do not use any type of electrical equipment other than recommended by the manufacturer inside the food storage chamber.

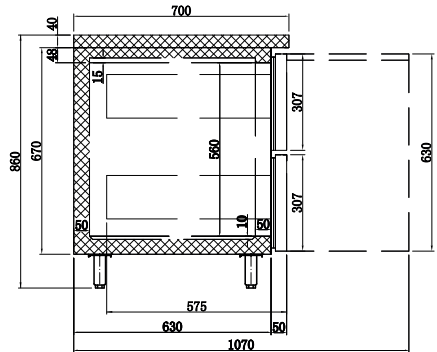
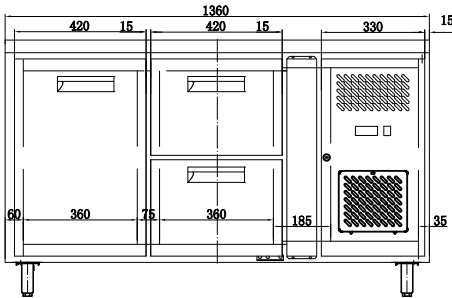
2. DESCRIPTION AND INTENDED USE OF THE APPLIANCE

- The chilling devices are intended for storage of pre-chilled food products
- The freezing devices are intended for storage of pre-frozen food products
- The housing of the appliance is made of stainless steel
- Digital controller with temperature display

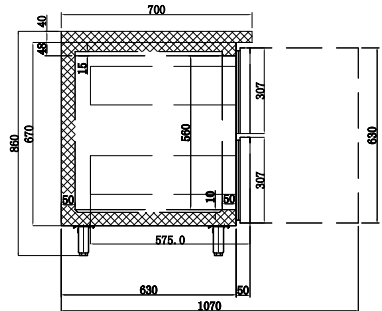
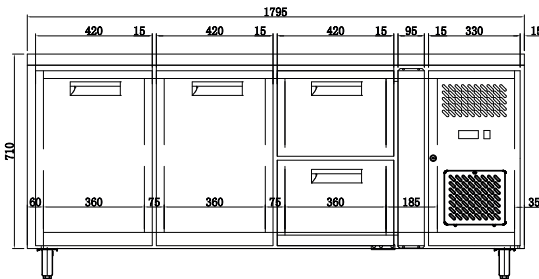
3. TECHNICAL DATA

Model	841051	841052
Voltage (V/Hz)	230 / 50	
Power (W)	300	300
Temperature range (°C)	-2 / +8	-2 / +8
Dimensions (WxDxH) (mm)	1360x700x850	1795x700x850
Climate class *	4	4
Weight (kg)	108	144

* 4 - to + 30 °C / relative humidity 55 %



841051



841052



The device contains R290 or R600a coolant - natural, ecological, flammable gas.
Take special care when transporting and installing the device to avoid damaging the cooling circuit.

If a leak is revealed, refrain from using devices/items that could cause sparks or fire and ventilate the room. To avoid the formation of a flammable gas mixture in the event of a leak from the refrigeration system, install the device in a room with area of 1m³ per every 8 g of the coolant. The amount of coolant is given in „TECHNICAL DATA/PRODUCT CARD” and on the nameplate.

4. PRODUCT CARD

Model	841051	841052
Intended use	storage	storage
Operating temperature	cooling	cooling
Category	counter chilled	counter chilled
Refrigerants:	R600a, GWP=3	R600a, GWP=3
Parameter	Value	
Annual energy consumption AEC (kWh)	988.4	1155.6
Coefficient of energetic efficiency EEI	44.8	46.7
Net capacity V_N (L)	162	268
(where applicable)		
Refrigeration capacity V_{NRef} (L)	162	268
Freezing capacity V_{NFrz} (L)	0	0
Amount of refrigerant (kg)	0.09	0.09

5. TRANSPORT AND STORAGE

The appliance is protected with a protective film, placed on a wooden pallet, packed in a cardboard box and secured with stripes.





- packaged appliance should be stored in a covered warehouse at an ambient temperature of 0 °C / + 55 °C and humidity of 30 - 95 %;
- it is forbidden to stack appliances;
- read the data on the appliance rating plate. In case of damage or loss of the rating plate it should be replaced immediately;
- do not unscrew the safety guards;
- after unpacking the appliance, carefully remove the protective film and other elements protecting the appliance during transport;
- while lifting the appliance with a lift, position the lift on the outside of the frame;
- transport the appliance and store it exclusively in a vertical position. Never place the appliance on its side or upside down, because it can damage the cooling system (not subject to warranty repair);
- after transporting or moving the appliance wait 2 hours before starting it;
- do not place the appliance in the vicinity of flammable products, outdoors or in a place subject to direct sunlight exposure.




6. CONTROL PANEL



SET	Display of the setpoint, in the programming mode, parameter selection and confirmation of changes
	Start manual defrost
	In programming mode, scrolling through the parameter list or increasing the value.
	In programming mode, scrolling through the parameter list or decreasing the value.

Button combinations



 + 	Display of the setpoint, in the programming mode, parameter selection and confirmation of changes
SET + 	Start manual defrost
SET + 	In programming mode, scrolling through the parameter list or increasing the value.

Symbol	Mode	Meaning
	ON	Defrost active
	FLASHING	Dripping active
	ON	Compressor active
	FLASHING	Activation of short cycle protection (AC parameter)
	ON	Activation of the fan output
	FLASHING	Delayed fan activation after defrost
°F	ON	Units of measure
	FLASHING	Programming mode
°C	ON	Units of measure
	FLASHING	Programming mode


6.1. How to display the setpoint value

1. Press the SET button briefly, the setpoint appears on the screen.
2. Press the SET button briefly or wait 5 seconds to return to the standard

6.2. How to change the setpoint




1. Hold down the SET button for 2 seconds to change the setpoint value;
2. The value of the setpoint appears on the screen, the „C“ or „F“ LED
3. To change the value, use the buttons  or .
4. To confirm the changes, press the SET button or wait 10s

6.3. How to run a manual defrost

Press the  for at least 2 sec - manual defrosting will start

6.4. How to change the parameter value

To change the parameter value:

5. Go to programming by simultaneously pressing the buttons SET+  for 3 sec (°C or °F LED flashes).
6. Select the desired parameter. Press "SET" to display its value
7. Change the value with the  and/or .
8. Press "SET" to confirm the entered value and move on to the next parameter.



To finish: simultaneously press SET+  or wait 15 seconds without pressing buttons.

Note: The value is stored even in case of exit after 15 seconds idle.

6.5. Locking the keyboard

1. Press and hold for at least 3 seconds the buttons and.
2. An „OFF” message will appear indicating that the keypad is locked. Pressing a button for more than 3 seconds will cause the OFF message to appear.

6.6. Unlocking the keyboard

Press the buttons and hold for at least 3 seconds the buttons  and , the „on” message will.

6.7. Alarm

Alarm	Cause	Outputs
„P1”	Room sensor error	Compressor output depending on „Cy” and „Cn”
„P2”	Evaporator sensor error	Defrosting completed by timeout
„HA”	Maximum temp. alarm	Outputs without modifications
„LA”	Minimum temp. alarm	Outputs without modifications
„EA”	External alarm	Outputs without modifications
„CA”	Serious external alarm	Disable all outputs
„dA”	Opening the door	Restarting the compressor and fan



CAUTION! In the event of the errors mentioned above, contact the service immediately and provide the alarm symbol.

7. INSTALLATION

7.1. Positioning of the appliance

The appliance should be placed in a dry, adequately ventilated room. In order to ensure proper work do not place the appliance near a heat source and do not expose it to direct sunlight. The optimal temperature range in the room in which the appliance operates is between: + 16 °C and + 35 °C.

Avoid placing the appliance in rooms with a high chlorine and acids content in the air (e.g. at a pool), as this may cause corrosion of the surface made of stainless steel.

7.2. Electrical connection

The appliance should be connected to an AC power source.

Before connecting the appliance to the mains, make sure that the voltage and frequency values given on the rating plate of the appliance correspond with the voltage and frequency values at the place of installation.

The electrical outlet should be properly earthed and equipped with a differential current protection device in accordance with legal provisions in force.

8. ADDITIONAL INFORMATION

8.1. Food Storage

For best results, follow these recommendations:

- Place the product inside after the set temperature has been reached
- Do not store hot food or liquids in containers without covering
- Do not restrict the airflow inside the appliance by placing unnecessary items
- Avoid frequent door openings
- After closing the door, wait a while before opening it again

8.2. Noise and vibrations

In a model with an integral air-tight condenser, the noise level does not exceed 70db, therefore no muting is required.

Under normal working conditions, the device does not generate vibrations that would adversely affect the environment.

9. CLEANING AND MAINTENANCE

9.1. Transport and storage

The device is wrapped with absorbent material and placed on a wooden pallet in a carton. The device should be stored in a well-protected place at temperatures between -25°C and +55°C, with a humidity of 30% to 95%. Do not place more than three devices on top of each other when transporting or storing them.

9.2. First cleaning

All parts of the appliance should be clean before use. Wash the inner parts and walls with a germicide. Clean the plastic parts with a damp cloth. Wipe with a soft dry cloth. Use little or no water at all.

Do not use aggressive or abrasive detergents. When cleaning, do not clean with bare hands where you might cut yourself (condenser, etc...) and always wear gloves.

9.3. Periodic cleaning

For hygiene and performance improvements, clean the inner bowls at least once a week. First do manual defrosting (see 5.8); once complete, disconnect the appliance from the mains and clean as instructed in 7.2. (First cleaning).

9.4. Cleaning the condenser

To improve performance, clean the condenser at least once a week. Before starting work, turn off the appliance, disconnect it, close it and secure it.

Open the bottom panel with the supplied key.

- Remove the protective filter (dust filter). Placed as illustrated
- Remove the dust on the front of the condenser with a brush and a vacuum cleaner and then, replace the dust filter.

9.5. Device in standby

If you do not intend to use the unit for an extended period of time, please take the following precautions:

- Remove the products from the chamber
- Cut off power supply
- Thoroughly clean the appliance
- Ventilate the chamber

10. PROBLEMS, CAUSES, SOLUTIONS

Minor malfunctions may be caused by breakdowns of the mains or faults that may normally be removed without the manufacturer's intervention. Before calling for maintenance, please read the following information:

1. If the unit is not working, make sure that:

- The power plug is properly inserted into the electrical outlet,
- The power cord is not damaged

2. If the temperature does not reach the set value, verify if:

- The switch is in the ON position
- The control panel is working properly (see „Alarms“).
- The internal walls of the compartment are covered with frost (models with gravity cooling) the condenser is blocked by dust
- The appliance is not set up near a heat source or in an improperly ventilated room; products in the chamber do not block the door
- The device is operating according to the operating instructions (too many products in the chamber, products are hot, products prevent proper air flow inside the chamber)

3. If water leaks from the appliance, verify whether:

- The container for condensed water has been emptied
- The condensate drainage pipes are properly connected and are not clogged; the device has been placed on a flat surface

4. If the appliance produces too much noise, make sure that:

- The screws and bolts on the frame have been tightened properly
- The device has been properly leveled

If the unit does not work properly, contact an authorized service center. Enter the device model and the serial number visible on the nameplate and the alarm code (if present).

11. DISPOSAL OF THE OLD APPLIANCE

Information for users on the rules concerning proper disposal of electrical and electronic equipment at the end of its life.

- **Leave your old equipment in the shop where you purchase a new appliance.** Each store is obliged to accept old equipment free of charge if you buy there the new equipment of the same type and in the same quantity. The only condition is to deliver the old equipment to the store at your expense.
- **Dispose of your old equipment at a collection point.** Information about the location of the nearest collection point can be found on the local website or the notice board of the municipal office.
- **Leave the equipment at a service point.** If the repair of the equipment is unprofitable or impossible for technical reasons, the service is obliged to accept this appliance free of charge.
- **Return the used equipment at the end of its life without leaving your home.** If you do not have the time or ability to deliver your equipment to the collection point, you can use the services of specialized companies.
- **Remember! Do not dispose of used equipment together with regular waste.**

An illegal or incorrect disposal of the product will lead to high penalties being imposed.



The symbol of the crossed-out waste bin on the product, its packaging or the instruction manual means that the product should not be disposed of to normal waste bins. The user is obliged to hand over the used equipment to a designated collection point for proper processing.

W0003390WZ

12. WARRANTY

The seller shall be liable under the warranty or guarantee.

In case of damage resulting from the formation of lime scale deposits in the device, it is not subject to repair under the warranty. The warranty does not cover damages caused by external forces such as lightning, changes in supply voltage, incorrect setting of the voltage value, supply from an inadequate power outlet, mechanical, thermal, chemical damages to the equipment and the defects caused by them.

Warranty exchange does not cover such elements as: light bulbs, rubber components, heating elements damaged by lime scale, screws and elements undergoing natural wear, e.g. burners, rubber seals and all kinds of mechanically damaged elements.



stalgast

ekspert gastronomiczny

Stalgast Radom Sp. z o.o.

Plac Konesera 9, Budynek O, 03-736 Warszawa

tel.: 22 517 15 75 fax: 22 517 15 77

www.stalgast.com email: stalghost@stalghost.com

• DE •

Stalgast GmbH
Konsul-Smidt-Str. 76 a
28217 Bremen
Tel.: +49 421 9898066-1
stalghost@stalghost.de
www.stalgast.de

• EN •

Tel.: +48 22 509 30 77
export@stalghost.com
www.stalgast.eu

• FR • ES •

Tel.: +48 22 509 30 55
export@stalghost.com
www.stalgast.eu