

**3L**



**191001**

POLSKI

**Spis treści**

<b>1. Bezpieczeństwo</b> .....	<b>122</b>
1.1 Wyjaśnienie symboli .....	122
1.2 Wskazówki dotyczące bezpieczeństwa .....	123
1.3 Stosowanie zgodnie z przeznaczeniem .....	128
<b>2. Informacje ogólne</b> .....	<b>129</b>
2.1 Odpowiedzialność i gwarancja .....	129
2.2 Ochrona praw autorskich .....	129
2.3 Deklaracja zgodności .....	129
<b>3. Transport, opakowanie i magazynowanie</b> .....	<b>130</b>
3.1 Kontrola dostawy .....	130
3.2 Opakowanie .....	130
3.3 Magazynowanie .....	130
<b>4. Parametry techniczne</b> .....	<b>131</b>
4.1 Zestawienie podzespołów urządzenia .....	131
4.2 Dane techniczne .....	132
<b>5. Instalacja</b> .....	<b>133</b>
5.1 Ustawienie .....	133
5.2 Przyłącze elektryczne .....	133
<b>6. Uruchomienie i obsługa</b> .....	<b>134</b>
6.1 Przed rozpoczęciem użytkowania .....	134
6.2 Obsługa.....	134
6.3 Obsługa.....	135
6.4 Przygotowanie herbaty .....	138
<b>7. Czyszczenie i odkamienianie</b> .....	<b>140</b>
<b>8. Możliwe usterki</b> .....	<b>143</b>
<b>9. Utylizacja</b> .....	<b>144</b>

Bartscher GmbH  
Franz-Kleine-Straße 28  
33154 Salzkotten  
Niemcy

Tel.: +49 5258 971-0  
Faks: +49 5258 971-120  
**Hotline - pomoc techniczna:** +49 5258 971-197  
[www.bartscher.com](http://www.bartscher.com)



**Przed rozpoczęciem użytkowania należy przeczytać instrukcję obsługi, a następnie przechowywać ją w dostępnym miejscu!**

Niniejsza instrukcja obsługi zawiera opis instalacji urządzenia, jego obsługi oraz konserwacji i służy jako ważne źródło informacji oraz poradnik.

Znajomość i przestrzeganie wszystkich zawartych w niej wskazówek dotyczących bezpieczeństwa i obsługi stanowi warunek bezpiecznej i prawidłowej pracy z urządzeniem.

Ponadto należy przestrzegać lokalnych przepisów dotyczących zapobiegania wypadkom oraz zasad BHP.

Instrukcja obsługi stanowi integralny element urządzenia i należy ją przechowywać w pobliżu urządzenia, aby osoby instalujące urządzenie, prowadzące prace konserwacyjne i obsługujące lub czyszczące urządzenie miały do niej stały dostęp.

Gdy urządzenie zostanie przekazane osobie trzeciej, wówczas należy jej przekazać także niniejszą instrukcję obsługi.

## 1. Bezpieczeństwo

Urządzenie zostało wykonane wg aktualnie uznanych zasad techniki. Jednakże urządzenie może stanowić źródło zagrożeń, jeśli będzie używane niewłaściwie lub niezgodnie z jego przeznaczeniem.

Wszystkie osoby, które użytkują urządzenie, muszą uwzględniać zalecenia i wskazówki zawarte w niniejszej instrukcji obsługi.

### 1.1 Wyjaśnienie symboli

Ważne wskazówki dotyczące bezpieczeństwa oraz kwestii technicznych oznaczono w niniejszej instrukcji obsługi odpowiednimi symbolami. Wskazówek tych należy bezwzględnie przestrzegać, aby uniknąć ewentualnych wypadków, uszczerbku na życiu i zdrowiu osób oraz szkód rzeczowych.



**ZAGROŻENIE!**

Ten symbol sygnalizuje bezpośrednie zagrożenie, którego konsekwencją mogą być poważne obrażenia ciała lub śmierć.



**OSTRZEŻENIE!**

Ten symbol sygnalizuje niebezpieczne sytuacje, które mogą doprowadzić do ciężkich obrażeń ciała lub śmierci.



### GORĄCA POWIERZCHNIA!

Symbol ostrzega przed gorącą powierzchnią urządzenia podczas jego pracy. Lekceważenie ostrzeżenia grosie poparzeniem!



### GORĄCA PARA!

Ten symbol sygnalizuje, że podczas pracy wydobywa się gorąca para. W przypadku zlekceważenia może dojść do poparzenia!



### OSTROŻNIE!

Ten symbol sygnalizuje możliwość zaistnienia niebezpiecznych sytuacji, które mogą doprowadzić do lekkich obrażeń lub uszkodzenia, wadliwego działania i/lub zniszczenia urządzenia.



### WSKAZÓWKA!

Symbol ten oznacza rady i informacje, których należy przestrzegać, aby obsługa urządzenia stała się efektywna i bezusterkowa.

## 1.2 Wskazówki dotyczące bezpieczeństwa

- Urządzenie może być użytkowane przez dzieci od 8 roku życia, jak również przez osoby z ograniczonymi zdolnościami fizycznymi, sensorycznymi, umysłowymi oraz o niewielkim doświadczeniu i/lub wiedzy, jeśli pozostają pod nadzorem lub zostały poinstruowane odnośnie bezpiecznego użytkowania urządzenia i zrozumiały wynikające z tego zagrożenia. Dzieci nie powinny się bawić urządzeniem. Czyszczenia i konserwacji użytkowej nie mogą przeprowadzać dzieci, chyba, że ukończyły one 8 lat i pozostają pod nadzorem. Dzieci poniżej 8 roku życia nie mogą znajdować się w pobliżu urządzenia i przewodu przyłączeniowego.
- Podczas eksploatacji urządzenia, **nigdy** nie pozostawiać go bez nadzoru.
- Urządzenie należy użytkować wyłącznie w pomieszczeniach zamkniętych.

- **Nie** sterować urządzeniem za pomocą zewnętrznego zegara lub pilota.
- Urządzenie może być obsługiwane wyłącznie w stanie technicznym nie budzącym zastrzeżeń i bezpiecznym do użytkowania. W przypadku usterek działania należy odłączyć urządzenie od zasilania (wyciągnąć wtyczkę z sieci) i zawiadomić serwis.
- Uniemożliwić dzieciom dostęp do materiałów opakowaniowych takich, jak worki plastikowe i elementy styropianowe.

### **Niebezpieczeństwo uduszenia się!**

- Prace konserwacyjne i naprawcze mogą prowadzić wyłącznie osoby wykwalifikowane, stosując przy tym oryginalne części zamienne oraz akcesoria. **Nie należy podejmować prób naprawy urządzenia na własną rękę.**
- Nie należy używać akcesoriów ani części zamiennych, które nie są zalecane przez producenta. Może to prowadzić do powstania sytuacji niebezpiecznych dla użytkownika, urządzenie może ulec uszkodzeniu lub spowodować uszczerbek na zdrowiu i życiu osób, a ponadto skutkuje to utratą gwarancji.
- O ile nie uzyskano wyraźniej zgody producenta, zabrania się dokonywać jakichkolwiek zmian lub modyfikacji urządzenia, aby uniknąć ewentualnych zagrożeń i zapewnić optymalne działanie.



### **ZAGROŻENIE! Niebezpieczeństwo porażenia prądem elektrycznym!**

W celu uniknięcia skutków zagrożenia należy przestrzegać poniższych wskazówek dotyczących bezpieczeństwa.

- Nie dopuszczać do kontaktu przewodu zasilającego ze źródłami ciepła i ostrymi krawędziami. Przewód zasilający nie powinien zwisać ze stołu lub innego blatu. Należy uważać, aby nikt nie mógł nadepnąć na kabel lub potknąć się o niego.

- Kabel zasilający nie może być zagięty, zagnieciony, splątany, zawsze musi być całkowicie rozwinięty. Nigdy nie stawiać urządzenia lub innych przedmiotów na kablu zasilającym.
- Nie przykrywać przewodu zasilającego. Przewód zasilający nie może znajdować się w obszarze pracy i nie może być zanurzany w wodzie lub innych cieczach.
- Przewód zasilający należy regularnie sprawdzać pod kątem uszkodzeń. Nie użytkować urządzenia z uszkodzonym przewodem zasilającym. Jeśli przewód jest uszkodzony, wówczas w celu uniknięcia zagrożeń należy zlecić jego wymianę zakładowi serwisowemu lub wykwalifikowanemu elektrykowi.
- Przewód zasilający zawsze odłączać od gniazdka ciągnąc tylko za wtyczkę.
- Nigdy nie przenosić, nie przesuwac i nie unosić urządzenia za przewód zasilający.
- W żadnym wypadku nie otwierać obudowy urządzenia. W przypadku naruszenia przyłączy elektrycznych lub przebudowy konstrukcji elektrycznej lub mechanicznej, wystąpi **zagrożenie porażenia prądem elektrycznym**.
- Nigdy nie myć podstawy urządzenia pod bieżącą wodą, ponieważ może ona dostać się do wnętrza urządzenia, czego konsekwencją mogą być obrażenia w wyniku porażenia prądem elektrycznym.
- Nie wolno stosować żadnych żrących detergentów i należy uważać, aby do urządzenia nie przedostała się woda.
- Nigdy nie obsługiwać urządzenia wilgotnymi rękoma lub stojąc na mokrej posadzce.
- Wyciągnąć wtyczkę z gniazdka,
  - gdy urządzenie nie jest używane,
  - gdy podczas użytkowania wystąpią zakłócenia,
  - przed czyszczeniem urządzenia.



## **GORĄCA POWIERZCHNIA! Zagrożenie oparzeniem!**

W celu uniknięcia skutków zagrożenia należy przestrzegać poniższych wskazówek dotyczących bezpieczeństwa.

- W czasie pracy powierzchnia zbiornika jest bardzo gorąca! Celem uniknięcia poparzenia palców i dłoni nie należy dotykać gorących powierzchni urządzenia! Podczas obsługi urządzenia należy dotykać tylko przewidzianych do tego uchwytów i włączników.
- Również po wyłączeniu urządzenia jego powierzchnia i woda w zbiorniku są jeszcze przez dłuższy czas gorące, przed czyszczeniem lub przestawieniem urządzenia w inne miejsce, pozostawić urządzenie do ostygnięcia.



## **GORĄCA PARA! Niebezpieczeństwo poparzenia!**

W celu uniknięcia skutków zagrożenia należy przestrzegać poniższych wskazówek dotyczących bezpieczeństwa.

- Przestrzegać maksymalnej ilości napełnienia! Przepelnienie zbiornika może prowadzić do wycieku gorącej wody i do poparzeń!
- Nigdy nie zdejmować pokrywy podczas gotowania! Unosząca się gorąca para może być przyczyną poparzenia dłoni, ramion lub twarzy.



### **OSTRZEŻENIE! Zagrożenie zdrowia przez zarazki!**

W celu uniknięcia skutków zagrożenia należy przestrzegać poniższych wskazówek dotyczących bezpieczeństwa.

- Pojemnik na wodę musi być w regularnych odstępach czasu całkowicie opróżniany, czyszczony i dezynfekowany, aby wyeliminować możliwość gromadzenia się szkodliwych dla zdrowia, niebezpiecznych zarazków.



### **OSTRZEŻENIE!**

**Aby uniknąć ewentualnego uszkodzenia urządzenia należy przestrzegać następujących wskazówek:**

- **Nigdy** nie myć urządzenia w zmywarce do naczyń.
- Nie używać do czyszczenia powierzchni ostrych przedmiotów ani szorstkich środków czyszczących.
- Nie włączać urządzenia, jeżeli zbiornik na wodę jest pusty.



## 1.3 Stosowanie zgodnie z przeznaczeniem

Bezpieczeństwo eksploatacji urządzenia gwarantowane jest tylko przy zgodnym z przeznaczeniem zastosowaniu, odpowiednio do danych zawartych w instrukcji obsługi.

Wszystkie czynności techniczne, także montaż i konserwacja, mogą być wykonywane wyłącznie przez wykwalifikowany serwis.

Urządzenie jest przeznaczone do użytkowania w gospodarstwie domowym i tym podobnych miejscach, jak np.:

- w kuchniach dla pracowników w sklepach, biurach lub podobnych obszarach gospodarczych;
- w gospodarstwach rolnych;
- przez klientów w hotelach, motelach i innych typowych miejscach mieszkalnych;
- w lokalach śniadaniowych.

**Samowar** jest przeznaczony do optymalnego **parzenia herbaty** oraz innych **gorących napojów i napojów instant**.

**Samowara nie** należy używać do:

- podgrzewania mleka i płynów pieniających się;
- podgrzewania zup, sosów i podobnych gęstych potraw płynnych;
- odgrzewania lub zaparzania płynów zawierających cukier, środki słodzące, kwas, ług lub alkohol;
- napełniania go lub odgrzewania w nim płynów lub substancji łatwopalnych, szkodliwych dla zdrowia, łatwo ulatniających się itp.



### **OSTROŻNIE!**

**Stosowanie urządzenia w celu różnym lub odbiegającym od jego normalnego przeznaczenia jest zabronione i uznawane za użytkowanie niezgodne z przeznaczeniem.**

**Wyklucza się jakiegokolwiek roszczenia wobec producenta lub / i jego pełnomocników z tytułu szkód powstałych wskutek użytkowania urządzenia niezgodnie z jego przeznaczeniem.**

**Odpowiedzialność za szkody powstałe w czasie użytkowania urządzenia w sposób niezgodny z jego przeznaczeniem ponosi tylko i wyłącznie użytkownik.**

## 2. Informacje ogólne

### 2.1 Odpowiedzialność i gwarancja

Wszystkie informacje zawarte w niniejszej instrukcji obsługi zostały zestawione przy uwzględnieniu obowiązujących przepisów, aktualnej wiedzy konstruktorskiej i inżynierskiej oraz naszej wiedzy, a także naszych wieloletnich doświadczeń.

Również tłumaczenia instrukcji obsługi zostały wykonane jak najbardziej rzetelnie. Nie możemy jednak przejąć odpowiedzialności za ewentualne błędy w tłumaczeniu. Wersją rozstrzygającą jest załączona instrukcja obsługi w języku niemieckim.

W przypadku zamówienia modeli specjalnych lub opcji dodatkowych, oraz w sytuacji zastosowania najnowszych zdobyczy wiedzy technicznej, dostarczone urządzenie może różnić się od objaśnień oraz rysunków zawartych w niniejszej instrukcji obsługi.



#### **OSTROŻNIE!**

**Przed rozpoczęciem wszelkich czynności związanych z urządzeniem, zwłaszcza przed jego uruchomieniem, należy uważnie przeczytać niniejszą instrukcję obsługi!**

Producent **nie ponosi odpowiedzialności** za szkody i usterki wynikające z:

- nieprzestrzegania wskazówek dotyczących obsługi i czyszczenia;
- użytkowania niezgodnego z przeznaczeniem;
- wprowadzania zmian przez użytkownika;
- zastosowania niedopuszczonych części zamiennych.

Zastrzegamy sobie prawo do wprowadzania zmian technicznych w produkcie, służących poprawie właściwości użytkowych urządzenia oraz jego ulepszeniu.

### 2.2 Ochrona praw autorskich

Niniejsza instrukcja obsługi oraz zawarte w niej teksty, rysunki, zdjęcia i inne elementy podlegają ochronie prawem autorskim. Bez uzyskania pisemnej zgody producenta, zabrania się powielania treści instrukcji obsługi w jakiegokolwiek formie i w jakikolwiek sposób (także fragmentów), oraz wykorzystywania lub / i przekazywania jej zawartości osobom trzecim. Naruszenia powyższego skutkują obowiązkiem wypłaty odszkodowania. Zastrzegamy sobie prawo do dochodzenia dalszych roszczeń.



#### **WSKAZÓWKA!**

**Dane, teksty, rysunki, zdjęcia i inne opisy zawarte w niniejszej instrukcji, podlegają ochronie prawem autorskim oraz prawem ochrony własności przemysłowej. Każde nadużycie w jej wykorzystaniu jest karalne.**

### 2.3 Deklaracja zgodności



Urządzenie spełnia aktualnie obowiązujące normy oraz wytyczne Unii Europejskiej. Powyższe potwierdzamy w Deklaracji Zgodności WE. W razie potrzeby chętnie prześlemy Państwu odpowiednią Deklarację Zgodności.

## 3. Transport, opakowanie i magazynowanie

### 3.1 Kontrola dostawy

Po dotarciu dostawy należy niezwłocznie sprawdzić, czy urządzenie jest kompletne i czy nie zostało uszkodzone podczas transportu. W przypadku stwierdzenia widocznych uszkodzeń transportowych, należy odmówić przyjęcia urządzenia lub dokonać przyjęcia warunkowego.

Zakres szkody należy wpisać do dokumentów przewozowych / listu przewozowego spedytora. Następnie należy zgłosić reklamację.

Ukryte szkody należy zgłosić bezpośrednio po ich stwierdzeniu, gdyż roszczenia odszkodowawcze można zgłaszać tylko w ramach obowiązujących terminów reklamacji.

### 3.2 Opakowanie

Prosimy nie wyrzucać kartonu od urządzenia. Może on być potrzebny do przechowywania urządzenia, przy przeprowadzce lub podczas wysyłki urządzenia do naszego punktu serwisowego w razie wystąpienia ewentualnych uszkodzeń. Przed uruchomieniem urządzenia należy całkowicie usunąć z niego zewnętrzny i wewnętrzny materiał opakowaniowy.



**Przy utylizacji opakowania należy przestrzegać przepisów obowiązujących w danym kraju. Materiały opakowaniowe nadające się do powtórnego użytku, należy wprowadzić do recyklingu.**

Prosimy sprawdzić, czy urządzenie oraz akcesoria są w komplecie. Jeżeli brakowałoby jakiś części, prosimy skontaktować się z naszym Działem Obsługi Klienta.

### 3.3 Magazynowanie

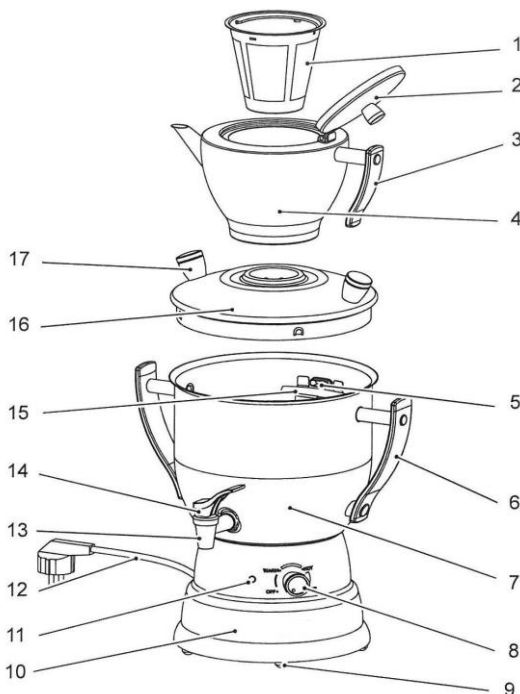
Opakowanie należy pozostawić zamknięte do momentu instalacji urządzenia, a podczas przechowywania należy stosować się do oznaczeń dotyczących sposobu ustawienia i magazynowania opakowania.

Opakowane urządzenia należy przechowywać zawsze zgodnie z poniższymi warunkami:

- nie składować na wolnym powietrzu,
- przechowywać w suchym pomieszczeniu, chroniąc przed kurzem,
- nie wystawiać na działanie agresywnych środków,
- chronić przed działaniem promieni słonecznych,
- unikać wstrząsów mechanicznych,
- w przypadku dłuższego magazynowania (powyżej trzech miesięcy), regularnie kontrolować stan wszystkich części oraz opakowania, w razie konieczności urządzenie odświeżyć i odnowić.

## 4. Parametry techniczne

### 4.1 Zestawienie podzespołów urządzenia



- |   |  |
|---|--|
| <b>1</b> Sitko na herbatę                     | <b>10</b> Podstawa ze zintegrowanym przewodem zasilającym i schowkiem na kabel |
| <b>2</b> Pokrywka dzbanka do herbaty          | <b>11</b> Kontrolka pracy  |
| <b>3</b> Uchwyt dzbanka do herbaty            | <b>12</b> Przewód zasilający z wtyczką   |
| <b>4</b> Dzbanek do herbaty                   | <b>13</b> Kurek spustowy   |
| <b>5</b> Otwór wylotu pary                    | <b>14</b> Dźwignia kurka spustowego  |
| <b>6</b> Uchwyt zbiornika na wodę (2x)        | <b>15</b> Znacznik maksymalnego napełnienia zbiornika na wodę                  |
| <b>7</b> Zbiornik na wodę                     | <b>16</b> Pokrywka zbiornika na wodę   |
| <b>8</b> Pokrętko regulatora temperatury      | <b>17</b> Uchwyt pokrywki zbiornika na wodę (2x)                               |
| <b>9</b> Antypoślizgowe nóżki silikonowe (5x) |  |

## 4.2 Dane techniczne

<b>Nazwa</b>	<b>Samowar 3L</b>
Nr art.:	<b>191001</b>
Materiał:	stal szlachetna
Wykonanie:	<ul style="list-style-type: none"><li>▪ Uchwytu: izolowany termicznie</li><li>▪ Funkcja utrzymania ciepła</li><li>▪ Funkcja automatycznego wyłączenia</li><li>▪ zabezpieczenie przed przegrzaniem</li><li>▪ Zterowanie: elektroniczne, pokrętło</li><li>▪ Lampka kontrolna: nagrzewanie</li><li>▪ Wysokość szklanek/filizanek maks.: 140 mm</li></ul>
Zakres temperatury:	od 20 °C do 100 °C
Regulacja temperatury:	bezstopniowa
Pojemność:	3 litry
Moc przyłączeniowa:	1,5 kW / 230 V 50 Hz
Wymiary:	szer. 200 x gł. 200 x wys. 490 mm
Waga:	1,7 kg
W zestawie:	1 dzbanek na herbatę (pojemność: 1,2 litra), 1 filtr siatkowy do herbaty

Zastrzegamy sobie prawo dokonywania zmian technicznych!

## 5. Instalacja

### 5.1 Ustawienie

- Przed rozpoczęciem użytkowania rozpakować urządzenie i usunąć cały materiał opakowaniowy oraz folię ochronną z urządzenia i wyposażenia.



#### **OSTROŻNIE!**

**Nigdy nie usuwać z urządzenia tabliczki znamionowej i oznakowań ostrzegawczych.**

- Ustawić urządzenie na równym, stabilnym, suchym i wodoodpornym podłożu odpornym na wysoką temperaturę.
- **Nigdy** nie ustawiać urządzenia na palnym podłożu.
- **Nie** ustawiać urządzenia w pobliżu stanowisk z otwartym ogniem, pieców elektrycznych, pieców grzewczych lub innych źródeł ciepła.
- **Nigdy** nie ustawiać urządzenia przy krawędzi stołu, aby nie dopuścić do przechylenia lub upadku.
- **Nigdy** nie należy ustawiać urządzenia w wilgotnym lub mokrym otoczeniu.
- Urządzenie ustawić w taki sposób, aby wtyczka była łatwo dostępna i aby w razie potrzeby można było szybko odłączyć urządzenie od sieci.

### 5.2 Przyłącze elektryczne



**ZAGROŻENIE! Niebezpieczeństwo porażenia prądem elektrycznym!**

**W przypadku nieprawidłowej instalacji urządzenie może powodować obrażenia!**

**Przed instalacją należy porównać dane lokalnej sieci elektrycznej z danymi technicznymi urządzenia (patrz tabliczka znamionowa). Urządzenie podłączyć tylko przy pełnej zgodności!**

- Obwód prądowy gniazdka elektrycznego musi mieć zabezpieczenie 16A. Podłączyć urządzenie tylko bezpośrednio do pojedynczego gniazda zasilającego ze stykiem ochronnym; nie stosować żadnych rozgałęźników ani gniazd wielokrotnych.

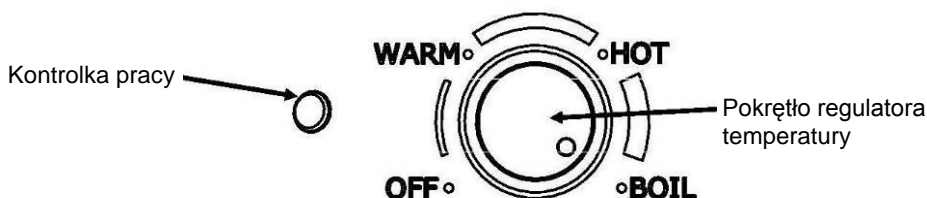
## 6. Uruchomienie i obsługa

### 6.1 Przed rozpoczęciem użytkowania

- Przed rozpoczęciem użytkowania należy zapoznać się z urządzeniem i jego wyposażeniem korzystając z niniejszej instrukcji obsługi.
- Przed rozpoczęciem użytkowania urządzenie należy gruntownie oczyścić zgodnie ze wskazówkami zawartymi w **punkcie 7 „Czyszczenie i odkamienianie”**.
- Napełnić zbiornik na wodę czystą wodą pitną do znacznika maksimum napełnienia i zagotować ją. Wylać wodę. Powtórzyć te czynności 2 - 3 razy.
- Przed uruchomieniem urządzenia upewnić się, że jest ono w nienagannym stanie.

### 6.2 Obsługa

#### Ustawienia pokrętła regulatora temperatury



Stufe	Funkcja	
<b>OFF</b> ◦	Urządzenie jest wyłączone	
<b>WARM</b> ◦	<b>Ciepła woda:</b>	ok. ¼ obrotu do tyłu, temperatura wody ok. 60 °C - 70 °C
<b>◦HOT</b>	<b>Gorąca woda:</b>	ok. ½ obrotu do tyłu, temperatura wody ok. 85 °C - 95 °C
<b>◦BOIL</b>	<b>Wrząca woda:</b>	Pokrętło regulatora temperatury przy ograniczniku; temperatura wody ok. 100 °C
<b>◦BOIL</b>	<b>Gotowanie okresowe:</b>	ok. ¼ do ½ obrotu do tyłu, po zagotowaniu wody, temperatura wody ok. 95 °C - 100 °C

## Włączanie/wyłączanie urządzenia

- Włączanie/wyłączanie urządzenia następuje poprzez obracanie pokrętki regulatora temperatury. W pozycji **OFF**° urządzenie jest wyłączone.
- Aby uruchomić urządzenie w trybie **normalnej pracy** pokrętko regulatora temperatury należy ustawić w pozycji **HOT** lub **WARM**°. W przypadku wyboru pozycji **BOIL** woda zostanie możliwie szybko doprowadzona do wrzenia.
- W celu **gotowania okresowego** pokrętko regulatora temperatury należy obrócić do tyłu tak daleko, aż zgaśnie kontrolka pracy. Urządzenie będzie utrzymywało temperaturę wody na poziomie 95 °C - 100 °C.

## 6.3 Obsługa

### Podgrzewanie wody



#### **OSTROŻNIE!**

Upewnić się, że pokrętko regulatora temperatury jest ustawione w pozycji **OFF**°. Dopiero wtedy włączyć wtyczkę do gniazdka.

- Do zbiornika urządzenia wlać żądaną ilość świeżej wody (tylko do znacznika maksymalnego napełnienia).



#### **OSTRZEŻENIE! Niebezpieczeństwo poparzenia!**

**Przepelnienie zbiornika na wodę może skutkować rozchlapywaniem wody i poparzeniami! Nie przekraczać maksymalnego poziomu napełnienia!**



#### **WSKAZÓWKA!**

W celu skrócenia fazy grzania, zbiornik można napełnić ciepłą wodą. W przypadku zimnej wody czas podgrzewania jest dłuższy.

- Umieścić pokrywkę na zbiorniku i ustawić na niej dzbanek do herbaty.
- Upewnić się, że pokrętko regulatora temperatury jest obrócone do pozycji **OFF**°, przeciwnie do kierunku ruchu wskazówek zegara, aż do oporu.



- Podłączyć urządzenie do odpowiedniego, pojedynczego gniazdka.
- Obrócić pokrętkę regulatora temperatury zgodnie z kierunkiem ruchu wskazówek zegara. Termostat umożliwia płynną regulację temperatury wody. Do wyboru są następujące ustawienia: **Gotowanie / gotowanie okresowe (BOIL) / gorące (HOT) / ciepłe (WARM)**. Należy uwzględnić dane z tabeli na stronie 134.
- Podczas trwania fazy rozgrzewania świeci kontrolka pracy.

## Gotowanie wody

- Aby zagotować wodę, ustawić temperaturę na najwyższy poziom. Obrócić pokrętkę regulatora temperatury w kierunku ruchu wskazówek zegara, aż do oporu w pozycji **•BOIL**.
- Zaświeci się kontrolka pracy. Sygnalizuje ona, że urządzenie grzeje. Po kilku minutach woda się zagotuje. Można rozpoznać to po wydobywającej się parze.
- Jeśli pokrętkę regulatora temperatury pozostanie w takiej pozycji, woda będzie się gotować nieprzerwanie i w końcu całkowicie wyparuje.



**GORĄCA PARA! Niebezpieczeństwo poparzenia!**  
**Wydostająca się gorąca para może spowodować poparzenia dłoni, ramion i twarzy! Podczas gotowania nie zdejmować pokrywy samowaru.**

## Gotowanie okresowe

- Aby wykluczyć funkcję nieprzerwanego gotowania należy obrócić pokrętkę regulatora temperatury do tyłu tak daleko, aż zgaśnie kontrolka pracy w podstawie urządzenia. Tym samym urządzenie zostaje ustawione w trybie **gotowania okresowego**.
- Gdy temperatura wody w zbiorniku spadnie, ponownie zaświeci się kontrolka pracy i urządzenie podgrzeje wodę. Dzięki temu termostat reguluje dopływ energii odpowiednio do potrzeb, a tym samym oszczędza energię.

## Dolewanie wody



**GORĄCA PARA! Niebezpieczeństwo poparzenia!**  
Podczas napełniania gorącego zbiornika na wodę może ulatniać się para wodna i spowodować oparzenia dłoni, ramion i twarzy.

- Obrócić pokrętko regulatora temperatury przeciwnie do kierunku ruchu wskazówek zegara, aż do oporu w pozycji **OFF**°.
- Przed ponownym napełnieniem wodą pozostawić urządzenie na kilka minut do ostygnięcia.



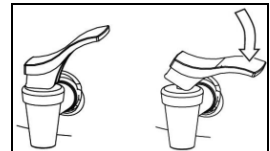
### **WSKAZÓWKA!**

Termostat wyłączy urządzenie, gdy zabraknie (lub będzie za mało) wody w zbiorniku. Jeśli zadziała **zabezpieczenie przed pracą na sucho**, należy odłączyć urządzenie od gniazdka i przed ponownym napełnieniem zbiornika na wodę odczekać kilka minut, aż ostygnie.

## Obsługa kurka spustowego

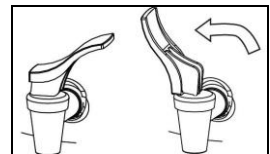
### Tryb impulsowy

Nacisnąć dźwignię kurka spustowego w dół.  
Zawór otworzy się. W celu ponownego zamknięcia zaworu zwolnić dźwignię.



### Tryb ciągły

Odchylić dźwignię kurka całkowicie do tyłu.  
W tej pozycji nastąpi zablokowanie.  
Zawór otworzy się. Aby ponownie zamknąć zawór, ponownie przechylić dźwignię do przodu.



## Wyłączanie urządzenia

- Urządzenie zostanie wyłączone całkowicie poprzez obrócenie pokrętki regulatora temperatury przeciwnie do kierunku ruchu wskazówek zegara do oporu w pozycji **OFF**° . Gaśnie kontrolka pracy. Odłączyć urządzenie od gniazdka (wyciągnąć wtyczkę!).

## 6.4 Przygotowanie herbaty

Herbata herbacie nierówna. Ściśle rzecz ujmując herbata jest wyłącznie naparem z rośliny *Camellia sinensis*. Taki napar może być herbatą czarną lub zieloną. Należy je wyraźnie odróżnić od naparów herbato-podobnych, tzw. herbat ziołowych i owocowych.

Tym samym parzenie herbaty nie zawsze wygląda tak samo. W celu zachowania wartościowych składników i smaku herbaty, zaparza się gorącą wodą o różnej temperaturze i jest różny czas naciągania. Np. temperatura wody preferowana dla zielonej herbaty wynosi 85 °C. W każdym przypadku należy przestrzegać zaleceń zawartych na opakowaniu.

### Czarna herbata

- Dostarczone sitko należy umieścić w dzbanku do herbaty.
- Umieścić liście herbaty w sitku (na filiżankę ok. 1 łyżeczka) lub torebkę z herbatą bezpośrednio w dzbanku (ok. 1 torebka herbaty na 1 - 2 filiżanki).
- Umieścić pokrywkę na zbiorniku na wodę i ustawić na niej dzbanek do herbaty. Dzięki temu podgrzewany jest również dzbanek do herbaty.



### **OSTRZEŻENIE! Zagrożenie oparzeniem!**

**Dzbanek do herbaty umieścić na pokrywce zbiornika tak, aby wydostająca się para nie trafiała w uchwyt dzbanka, co powodowałoby jego silne nagrzewanie.**

- Zagotować wodę.
- Zdjąć dzbanek ze zbiornika na wodę.



### **OSTRZEŻENIE! Zagrożenie oparzeniem!**

**Wydostaje się gorąca para! Ewentualnie z dna dzbanka może ściekać nieco wody kondensacyjnej. Używać ściereczki do chwytania garnków!**

- Teraz należy zalać herbatę wrzącą wodą przy użyciu kurka spustowego.
- Do dzbanka należy wlać **maks. 1 litr** wody.
- Im więcej liści herbaty lub torebek z herbatą i im mniej wody zostanie wlanej do dzbanka, tym mocniejsza będzie esencja z herbaty (profesjonaliści preferują napar z dokładnie 2,86 g na filiżankę). Najlepiej użyć nieco więcej liści, aby w dzbanku powstała realnie esencja.



## WSKAZÓWKA!

**Moc herbacianej esencji można dopasować do własnego gustu. Należy uwzględnić czas parzenia podany na opakowaniu herbaty, gatunki herbaty różnią się między sobą.**

- DzbANEK z esencją ustawić ponownie na zbiorniku na wodę. Para wytwarzana w zbiorniku utrzymuje herbatę w dzbanku dokładnie w takiej temperaturze, jakiej herbata potrzebuje do zaparzenia.
- Po upływie żądanego czasu parzenia wyjąć sitko (torebki z herbatą) z dzbanka.
- Następnie wlać esencję z dzbanka do szklanki (w odpowiedniej ilości) i dopełnić szklankę wodą ze zbiornika na wodę. W taki sposób można różnicować smak herbaty.
- DzbANEK można pozostawić na zbiorniku na wodę pozostawiając urządzenie w trybie pracy, aby w każdej chwili była możliwość dolania gorącej herbaty i wody. Aby woda pozostawała gorąca, lecz nie gotowała się ciągle, pokrętko regulatora temperatury należy ustawić w pozycji **HOT** (ale nie do oporu). Kontrolka pracy zapala się okresowo i gaśnie. Maksymalna nastawa powinna być wykorzystywana tylko do pierwszego zagotowania wody.

## Zielona herbata

- W samowarze można zaparzać także zieloną herbatę. Zielona herbata właściwie nie powinna być zalewana wrzątkiem, ponieważ w takim przypadku nabiera gorzkiego smaku. W zależności od gatunku idealna temperatura wody wynosi ok. 50 °C - 70 °C. Najwięcej gatunków zielonej herbaty oddaje optymalny smak przy ok. 70 °C. Im wyższa jest jakość zielonej herbaty, tym niższa jest optymalna temperatura wody. Herbaty wysokiej jakości należy zalewać gorącą wodą o temperaturze 50 °C - 60 °C.
- Normalne zielone herbaty należy zaparzać w czasie 1 - 3 min, natomiast zielone herbaty wysokiej jakości tylko przez ok. 1 - 1½ min. W przypadku torebek z herbatą należy przestrzegać zaleceń producenta.
- Zasadniczo zielonej herbaty dozuje się mniej niż czarnej. Ok. 1 g na 100 ml lub 1 płaską łyżeczkę do herbaty na 200 ml wody. Odpowiednio można samodzielnie określić moc esencji.
- Zagotować wodę w zbiorniku na wodę. Następnie wlać nieco wody do filiżanek (dzbANEK do herbaty zostaje wstępnie podgrzany dzięki ustawieniu go na zbiorniku na wodę podczas gotowania wody). Pokrętko regulatora temperatury wycofać do pozycji **WARM** (w zależności od gatunku herbaty) i pozwolić wodzie nieco ostygnąć (ok. 5 - 6 min). Następnie można zalać herbatę gorącą wodą ze zbiornika. DzbANEK do herbaty, jak wcześniej opisano, ustawić na zbiorniku na wodę, aby herbata nadal pozostawała gorąca i dalej postępować według wskazówek dla zaparzenia czarnych herbat.

## Herbaty ziołowe



### **OSTROŻNIE!**

**Herbaty ziołowe, owocowe, Rooibos i korzenne zawsze należy zalewać wrzącą wodą i zaparzać co najmniej 5 - 10 minut. Tylko tak można uzyskać bezpieczny produkt spożywczy.**

- W przypadku herbat ziołowych – zarówno w postaci sypkiej, jak i torebek – obowiązuje zasada zalewania wrzącą wodą i zaparzania z zachowaniem podanego czasu. W rzadkich przypadkach w mieszkankach ziołowych mogą znajdować się takie mikroby, jak salmonella, które giną w wysokiej temperaturze. Przy złym zaparzeniu mogą one stanowić zagrożenie dla zdrowia, zwłaszcza w przypadku herbat dla dzieci.
- Herbata ziołowa nie mogą być zaparzane tylko ciepłą wodą, np. w celu szybszego osiągnięcia temperatury odpowiedniej do spożycia. Jeśli w herbacie ziołowej znajdują się mikroby, może to stanowić zagrożenie dla zdrowia szczególnie w przypadku niemowląt, małych dzieci i osób chorych. Herbata ziołowa nie należy pozostawiać na wiele godzin.

Wrzątek zabija wprawdzie mikroby, ale nie zarodniki zawarte w herbacie ziołowej. Te mogą skiełkować w ciepłej wodzie.

## 7. Czyszczenie i odkamienianie



### **OSTRZEŻENIE!**

**Przed czyszczeniem odłączyć urządzenie od zasilania (wyciągnąć wtyczkę!) i zostawić je do ostygnięcia.**

**Do oczyszczania urządzenia nie należy używać strumienia pod ciśnieniem!**

**Uważać, aby do urządzenia nie dostała się woda.**



### **OSTROŻNIE!**

**Nigdy nie używać agresywnych środków czyszczących, np. proszku do szorowania, środków zawierających alkohol lub alkalicznych, rozcieńczalników, benzyny, które mogłyby uszkodzić powierzchnie urządzenia.**

## Czyszczenie

- Należy regularnie czyścić urządzenie.
- Zawsze po zakończeniu korzystania z urządzenia należy je opróżnić.
- Dobrze opłukać zbiornik urządzenia czystą wodą.



### **OSTROŻNIE!**

**Zbiornik samowara należy regularnie całkowicie opróżniać, oczyszczać (dezynfekować), aby wyeliminować możliwość gromadzenia się szkodliwych dla zdrowia mikroorganizmów.**

- Zewnętrzne części samowara czyścić miękką, wilgotną ściereczką i dokładnie osuszać.



### **ZAGROŻENIE! Niebezpieczeństwo porażenia prądem elektrycznym!**

**Nigdy nie myć podstawy urządzenia pod bieżącą wodą, ponieważ może ona dostać się do wnętrza urządzenia, czego konsekwencją mogą być obrażenia w wyniku porażenia prądem elektrycznym.**

- Dzbaneł do herbaty, sitko i pokrywke urządzenia umyć ciepłą wodą z dodatkiem łagodnego środka myjącego. Opłukać czystą wodą.



### **WSKAZÓWKA!**

**Pokrywke urządzenia, dzbanek do herbaty i sitko można myć w zmywarce do naczyń!**

- Zawsze należy stosować tylko miękką ściereczkę, **nigdy** nie używać szorstkich czyścików, które mogłyby porysować powierzchnie urządzenia.
- Po oczyszczeniu powierzchni należy je osuszyć i wypolerować przy użyciu suchej ściereczki.

## Odkamienianie



### **OSTROŻNIE!**

**Brak regularnego, zgodnego z instrukcją, odkamieniania samowara jest podstawą do nieuznania reklamacji. Tego rodzaju reklamacje nie są objęte gwarancją!**

- W wyniku używania twardej wody może dochodzić do powstawania osadów z kamienia. Osady z kamienia powodują wydłużanie czasu nagrzewania i mogą być przyczyną uszkodzenia urządzenia.
- W zależności od częstotliwości użytkowania i jakości wody zbiornik na wodę należy odkamieniać co 1 - 2 tygodnie.
- Zbiornik na wodę należy napęłnić czystą wodą, do wody dodać ocet lub popularny odkamieniacz i zagotować powstały roztwór.
- Część roztworu przepuścić przez kurek spustowy, aby usunąć z niego osady z kamienia.
- Gotowanie roztworu powtórzyć jeszcze 1 - 2 razy.
- Odczekać pewien czas, aż urządzenie ostygnie.
- Po odkamienieniu wyłączyć roztwór odkamieniający. Zbiornik na wodę kilka razy dokładnie opłukać czystą wodą i część wody przepuścić przez kurek spustowy.
- Jeśli w dzbanku do herbaty również pojawiają się osady z kamienia, również należy go odkamienić roztworem wody z octem lub popularnym odkamieniaczem.



### **WSKAZÓWKA!**

**W celu uniknięcia osadów z kamienia, należy stosować wodę filtrowaną!**

## Przechowywanie urządzenia

- Jeśli urządzenie ma przez dłuższy czas pozostawać nieużywane, należy je oczyścić według powyższego opisu i przechowywać w miejscu suchym, czystym i zabezpieczonym przed mrozem, słońcem oraz poza zasięgiem dzieci. Na urządzeniu nie należy ustawiać żadnych ciężkich przedmiotów.

## 8. Możliwe usterki

W razie usterki należy ustawić pokrętko regulatora temperatury w pozycji **OFF**° i odłączyć urządzenie od zasilania (wyciągnąć wtyczkę!). Jeśli wystąpią zakłócenia, przed wezwaniem serwisu lub powiadomieniem sprzedawcy należy je skonfrontować z poniższą tabelą.

USTERKA	PRZYCZYNA	ROZWIĄZANIE
<b>Urządzenie nie działa.</b>	<ul style="list-style-type: none"> <li>• Wtyczka nie została włączona do gniazdka.</li> <li>• Zadziałało zabezpieczenie instalacji domowej, ponieważ jednocześnie działały inne urządzenia dużej mocy.</li> <li>• Pokrętko regulatora temperatury jest ustawione w pozycji <b>OFF</b>°.</li> </ul>	<ul style="list-style-type: none"> <li>• Podłączyć wtyczkę do gniazdka elektrycznego.</li> <li>• W takim wypadku należy odłączyć urządzenie od zasilania. Następnie włączyć bezpiecznik.</li> <li>• Ustawić pokrętko regulatora temperatury w żądanej pozycji.</li> </ul>
<b>Urządzenie jest włączone, ale nie świeci kontrolka pracy.</b>	<ul style="list-style-type: none"> <li>• Uszkodzenie kontrolki pracy.</li> <li>• Pokrętko regulatora temperatury jest niewłaściwie ustawione.</li> </ul>	<ul style="list-style-type: none"> <li>• Skontaktować się ze sprzedawcą.</li> <li>• Ustawić pokrętko regulatora temperatury w odpowiedniej pozycji.</li> </ul>
<b>Urządzenie wyłącza się.</b>	<ul style="list-style-type: none"> <li>• Zadziałało zabezpieczenie przed pracą na sucho, ponieważ w zbiorniku nie było wody lub było jej zbyt mało.</li> </ul>	<ul style="list-style-type: none"> <li>• Odczekać aż urządzenie ostygnie i włączyć czystą wodę pitną.</li> </ul>

### Jeżeli nie można usunąć usterek działania:

- nie otwierać korpusu,
- zawiadomić punkt obsługi klienta lub skontaktować się ze sprzedawcą, przy czym należy podać następujące informacje:
  - rodzaj usterki działania;
  - numer artykułu i serii (odczytać na tabliczce znamionowej z spodniej strony urządzenia);
  - data zakupu.



## 9. Utylizacja

### Stare urządzenia



Urządzenia elektryczne opatrzone są tym symbolem. Nie wolno wyrzucać urządzeń elektrycznych do odpadów domowych. Jeśli urządzenie nie może być już używane, każdy konsument jest zobowiązany do oddania go do przewidzianego przez gminę punktu zbiórki, oddzielnie od odpadów domowych.

#### WSKAZÓWKA

Urządzenia elektryczne muszą być prawidłowo używane i utylizowane, aby uniknąć oddziaływania na środowisko.

- Odłączyć urządzenie z zasilania i usunąć przewód zasilający z urządzenia za pomocą szczypców bocznych.